

2025

环境、社会和公司治理(ESG)报告

ENVIRONMENTAL, SOCIAL, AND CORPORATE GOVERNANCE(ESG) REPORT



目录

CONTENTS

关于本报告	01	走进新开源	04	关键绩效	95
董事长致辞	03	ESG 管理	11	指标索引	101
				读者反馈	103

1 规范善治 护航稳健发展

公司治理	17
投资者关系管理	19
风险与合规管理	21
反商业贿赂与反贪污	22
反不正当竞争	25

2 产业向新 厚植发展动能

创新驱动	29
产品和服务安全与质量	37
供应链管理	44
数据安全与客户隐私保护	47
行业共建	48

3 绿色赋能 绘就发展底色

环境合规管理	53
能源管理与资源利用	59
应对气候变化	63
污染物与废弃物管理	66

4 同心致远 共享发展成果

员工雇佣与权益保障	73
员工培训与发展	78
员工关怀与福利	81
职业健康与安全生产	83
社会贡献与乡村振兴	93

关于本报告

时间范围

本报告时间跨度为 2025 年 1 月 1 日至 2025 年 12 月 31 日，为增强报告可比性，部分内容向前后年度适度延伸。

报告边界

本报告以博爱新开源医疗科技集团股份有限公司为主体，除特别说明外，报告范围与公司 2025 年年报合并报表范围保持一致，涵盖集团总部及下属控股子公司。

数据来源

本报告使用的定性、定量信息均来自新开源公开披露文件、内部经营统计数据、多部门交叉核验数据及第三方权威认证结果。

报告称谓

公司简称	公司全称
新开源、公司、我们	博爱新开源医疗科技集团股份有限公司
新开源制药、博爱工厂	博爱新开源制药有限公司，公司全资子公司
阿尔医疗	武汉阿尔医疗科技发展有限公司，公司全资子公司
晶能生物	晶能生物技术（上海）有限公司，公司全资子公司
新开源（焦作）高分子、中站工厂	新开源（焦作）高分子材料有限公司，公司全资子公司
苏州东胜	苏州东胜兴业科学仪器有限公司，公司全资子公司
天津新开源	全资子公司天津博爱新开源国际贸易有限公司
德国新开源	全资子公司博爱新开源化学有限公司
新开源生物科技	全资子公司博爱新开源生物科技有限公司
三济生物	全资子公司长沙三济生物科技有限公司
新开源（上海）	子公司新开源（上海）医疗科技有限公司
新开源精准	子公司上海新开源精准医疗有限公司

编制依据

深圳证券交易所《深圳证券交易所创业板上市公司自律监管指南第 3 号——可持续发展报告编制》

深圳证券交易所《深圳证券交易所上市公司自律监管指引第 17 号——可持续发展报告（试行）》

联合国可持续发展目标（SDGs）

全球报告倡议组织《可持续发展报告标准》（GRI Standards）

《中国企业可持续发展报告指南》（CASS-ESG 6.0）

中国标准化研究院《社会责任报告编写指南》（GB/T36001-2015）

国际标准化组织《ISO 26000：社会责任指南（2010）》

可靠性保证

报告核心数据经集团多部门交叉核验，环境、社会、治理关键指标参照国家及行业标准核算，确保信息真实、准确、完整、合规。

报告获取

本报告可通过深圳证券交易所官网（www.szse.cn）、新开源官方网站（<https://www.boai-nky.cn>）下载，如有疑问与建议，可通过邮箱 sales@boai-nky.com 或致电 0391-8696320 与我们联系。



董事长致辞

品冠世界，绿动未来

致全球合作伙伴、投资者及全体员工：

站在高质量发展的新起点，我们深知：影响力越大，责任越重。随着产能与销量的双重提升，ESG（环境、社会、管治）不再仅仅是我们的“必答题”，更是新开源实现“品冠世界，鼎立百年”愿景的“核心引擎”。

一、绿色转型：从“制造”到“智造”的低碳跨越

我们主动拥抱“双碳”目标，将绿色基因植入生产的每一个环节。

- 绿电与闭环：继 2025 年实现博爱、中站两座核心工厂 100% 绿电覆盖后，2026 年我们将全面推进“闭环生产系统”投资，通过高能耗工艺的替代与废弃物循环利用，挑战行业排放底线。
- 产品足迹：我们正通过特种化学品的深度研发，系统性降低从医药辅料到个人护理、再到新能源领域的“化学足迹”。

二、科技向善：以精准医疗造福生命健康

在我们的第二增长引擎——精准医疗板块，新开源不仅追求技术突破，更强调伦理与合规。

- 创新引领：我们对华道生物、威溶特等前沿项目的布局，始终坚持“以人为本”。通过对 CAR-T、溶瘤病毒等肿瘤免疫疗法的持续投入，我们致力于解决全球未被满足的医疗需求。

三、国际治理：构建透明互信的商业网络

透明度是信任的基石。我们将 ESG 理念深深嵌入日常经营与供应链管理：

- 接轨国际：我们已将报告标准全面挂钩 GRI 与 UNGC，并凭借 EcoVadis 徽章与 Wind ESG AA 评级的认可，拿到了全球高端价值链的“通行证”。
- 价值链共生：我们陆续开始对供应商实施严格的 ESG 审计，确保从原材料采购到最终交付，每一环都坚守人权与环保的承诺。董事会及战略与 ESG 委员会，已确保可持续发展表现与管理层考核深度挂钩。

化工与医疗行业的绿色转型是一场马拉松，需要耐心、研发的厚度以及思维方式的根本转变。但我们坚信：在可持续发展领域的领跑者，必将成为未来的市场领军者。

化学可以是清洁的，医疗可以是普惠的。让我们共同见证，新开源如何成为创造更美好世界的强力“催化剂”。

为实现“鼎立百年”的目标，我们不懈奋斗！

张军政

新开源集团董事长、总经理

走进新开源

公司简介

博爱新开源医疗科技集团股份有限公司成立于 2003 年，为深圳证券交易所创业板上市公司，股票代码 300109。公司围绕精细化工与精准医疗两大业务板块协同发展，形成兼具材料制造与医疗健康属性的产业布局。其中，精细化工业务主要涵盖聚乙烯吡咯烷酮（PVP）及欧瑞姿®（PVM/MA）系列产品的研发、生产与销售；精准医疗业务主要涵盖体外诊断产品的生产与销售，以及肿瘤创新药领域的投资布局。

企业文化

新开源企业文化



新发于研 开物成务 源广流长

新开源集团，以历史长久之积淀，始终保持新发于研之动态、坚守开物成务之信念，谋可持续发展之未来，源广流长！

历史沿革

2003-2025



2003

博爱县化肥厂下属开源精细化工厂，自八十年代起率先在国内生产药用辅料聚乙烯吡咯烷酮 (PVP)。

2003 年 3 月，在党和政府的正确引导下，创始人团队完成了新开源制药的民企改制，发展壮大至今。

2006

新开源组建国际营销团队，引进首席科学家 HERBERT WILHELM ULMER (贺博) 先生。贺博领导工厂研发部门至今，大大提升新开源的生产工艺、产品质量，持续丰富产品矩阵。



2008

2008 年 3 月，启动研发欧瑞姿系列产品，研发及工艺改进历时 10 年，目前为全球唯一无苯工艺 PVM/MA 系列产品。



2009

2009 年 4 月，新开源改制为股份有限公司，开始筹备 IPO。



2010

2010 年 08 月 25 日，新开源于深圳证券交易所正式挂牌上市 (股票代码: 300109)，发行 900 万股募集 2.7 亿人民币，用于产能提升。



2011

新开源博爱新工厂开工建设



2013

新开源迁入新厂区，企业改制十周年庆典

2014

新开源筹划精细化工与医疗健康双主业战略，并购长沙三济、武汉呵尔和上海晶能三家精准医疗公司，并于 2015 年通过证监会审批。



2021

新开源出售美国 BIOVISION 公司，明确公司长期发展战略。



2022

新开源开始建设焦作中站工厂。



2023

新开源中站工厂一期工程 (年产 2 万吨 NVP 单体及 5,000 吨乙烯基醚生产线) 建成投产; 新开源集团二十周年庆典。



2024

新开源集团加入联合国全球契约组织，承诺支持关于人权、劳工、环境和反腐败的十项原则；化工板块 NVP 销量首次突破 2 万吨。



2025

新开源 (松江) 全球研发转化生产基地开业; 获 EcoVadis 可持续发展徽章; 获 Wind ESG 评级 AA 级别



2018

总投资 1 亿元、建筑面积 6,200 平米的焦作新研发中心落成;

公司工厂通过美国 FDA (第二次) 第三方审计。



2015

新开源成为中国首家获得 EXCIPACT GMP 认证的药用辅料生产企业。



2020

新开源上海松江基地建设 (占地 56 亩)



产业布局

精细化工领域

在精细化工领域，公司是国内首家专注于聚乙烯吡咯烷酮（PVP）系列产品及乙烯基甲醚和马来酸酐共聚物（PVME/MA）系列产品研发、生产和销售的高新技术企业，持续深耕功能性高分子材料领域，形成了较为成熟的产业化能力和市场竞争优势，产品广泛应用于医药、食品、日化及工业等多个领域。

精细化工领域主要产品列表

GBL	PVPP（交联聚维酮）
2-吡咯烷酮	PVP-I 以及相关医药中间体
NVP 单体	PVP K12（粉末及液体）
PVPK 系列（聚维酮）	PVP K90 和 PVP K60 粉
共聚维酮以及其他 VP/VA 共聚物系列产品	K120 液

新开源精细化工领域产业布局



精准医疗领域

在精准医疗领域，公司聚焦肿瘤早筛、分子诊断及基因检测等业务方向，围绕“设备端”“试剂端”“服务端”三端协同发力，构建了“精准医疗”“妇女健康”两大特色医疗服务平台，并在此基础上持续拓展精准医疗业务发展空间。

新开源精准医疗领域产品服务



自 2018 年以来，新开源集团先后投资永泰生物、上海华道、威溶特、北京良远、纽安津五家细胞与基因治疗赛道创新药项目，累计投资额约 3.8 亿元人民币。同时，新开源集团已在上海松江建设了一座占地 56 亩的精准医疗基地，全力打造一个以细胞药物为特色的产业创新高地。

新开源精准医疗领域产业布局

目前，公司已发展成为具有一定国际影响力和可持续发展能力的控股型产业集团，在河南焦作建有总占地面积超过 500 亩的功能性高分子材料生产基地，在上海松江拥有占地 56 亩的研发生产产业园区，为业务发展和技术创新提供坚实支撑。依托 38 年的 PVP 产业化经验、3.5 万吨 PVP 产能、26 个产品应用领域及覆盖 50 多个国家和地区的销售网络，公司持续提升产业竞争力与全球市场服务能力。



ESG 关键绩效

经营绩效

营业总收入 **117,809.20** 万元 总资产 **436,829.26** 万元 归属于上市公司股东的净利润 **19,008.54** 万元

治理绩效

股东会全年召开 **2** 次, 审议议案 **19** 项 董事会全年召开 **6** 次, 审议议案 **61** 项

女性董事占比 **22.22%** 独立董事占比 **33.33%**

审计委员会、提名委员会、薪酬与考核委员会独立董事占比均为 **60%**

信息披露等级为 **B** 级

全年**未发生**经确认的贪污腐败事件和违反公平竞争事件

环境绩效

博爱工厂和中站工厂采购绿证 **72,638** 个, 实现 **100%** 绿电使用

光伏发电量达 **1,601,737** 千瓦时

可再生能源消耗量占比达 **23.25%**

节能降耗专项资金投入 **299** 万元

每百万营收能源消耗 **33.09** 吨标煤 / 百万元

用水强度 **319.18** 吨 / 百万元

8 款产品完成 ISO 14067 产品碳足迹认证

每百万营收温室气体排放 **84.32** 吨 CO₂ 当量 / 百万元

危险废弃物合规处置率达 **100%**



社会绩效

研发投入金额 **7,349.84** 万元, 占营业收入比例 **6.24%**

研发人员共计 **238** 人, 占员工总数 **20.07%** 客户投诉解决率达 **100%**

全年产品和服务相关的重大安全与质量责任事故**零发生**

全年**未发生**经确认的歧视、强迫劳动和童工事件

员工培训覆盖率达 **100%**, 培训人均时长达到 **81.6** 小时

安全生产事故发生数为 **0** 员工工伤率为 **0.26%** 百万工时伤害率为 **0**

因工伤损失工作日数为 **0** 职业病发生率为 **0** 社会公益投入 **47.45** 万元

关键荣誉

Wind ESG
新开源
2025评级



获 Wind ESG
评级 AA 级别



获 Wind ESG 评级
2025 年度
中国上市公司
ESG 最佳实践 100 强
(中小市值)



获 EcoVadis
可持续发展徽章

ESG 管理

ESG 战略

新开源于 2024 年正式加入联合国全球契约组织 (UNGC)，承诺支持联合国关于人权、劳工、环境和反腐败四个领域的十项原则，进一步明确公司推进可持续发展的责任担当。在治理架构上，公司将相关管理职权纳入董事会战略与 ESG 委员会，确保 ESG 理念在公司各层级得到贯彻执行，同步通过官方网站及微信公众号等渠道向员工和各利益相关方传递相关承诺，持续强化 ESG 理念宣导，推动可持续发展要求在企业经营管理和责任实践中落地落实。

案例 荣膺权威 ESG 奖项，践行可持续发展理念

2025 年，新开源凭借在环境、社会和公司治理领域的持续投入与系统实践，入选“2025 年度 Wind 中国上市公司 ESG 最佳实践 100 强”，并获评 AA 级 ESG 评级，是资本市场对公司治理能力、风险管控水平及可持续发展成效的高度认可，有助于进一步提升品牌公信力、投资者信心与长期价值创造能力。



新开源入选 Wind 中国上市公司 ESG 最佳实践 100 强

企业名称 (股票代码)	Wind ESG 评级	行业
统一股份 (600506.SH)	AAA	能源
中油工程 (600339.SH)	AA	能源
中石化冠德 (0934.HK)	AA	能源
宏华集团 (0196.HK)	AA	能源
创新新材 (600361.SH)	AA	材料
容百科技 (688005.SH)	AA	材料
雅化集团 (002497.SZ)	AA	材料
华润材料 (301090.SZ)	AA	材料
红四方 (603395.SH)	AA	材料
新开源 (300109.SZ)	AA	材料
中国心连心化肥 (1866.HK)	AA	材料
尤夫股份 (002427.SZ)	AA	材料
雅本化学 (300261.SZ)	AA	材料
博汇纸业 (600966.SH)	AA	材料
天原股份 (002386.SZ)	AA	材料
冠豪高新 (600433.SH)	AA	材料
华光新材 (688379.SH)	AA	材料
四川美丰 (000731.SZ)	AA	材料
上海艾录 (301062.SZ)	AA	材料

利益相关方沟通

新开源明确政府及监管机构、股东与投资者、客户、员工、供应商及合作伙伴、社区与公众等为核心利益相关方，持续建立多层次、常态化的沟通机制，通过业绩说明会、投资者调研、客户座谈会、员工访谈、供应商大会等多元渠道，系统了解并回应各方关切与诉求，推动利益相关方期望有效融入经营管理与 ESG 实践，促进公司与各相关方协同发展、共同提升。

新开源利益相关方关注议题及沟通渠道

利益相关方	关注议题	沟通渠道
 政府	合规经营 依法纳税 环境保护 安全生产	合规履职 依法纳税 监管对接 绿色生产
 股东与投资者	完善公司治理 及时信息披露 分红回报	定期披露 投资者沟通 内控提升 权益保障
 客户	隐私保护 售后服务 产品质量与安全	质量管控 隐私防护 满意度调研 售后优化
 供应商及合作伙伴	供应链管理 互利共赢 共同发展	责任供应链建设 廉洁合作 常态交流 协同发展
 员工	职业发展通道 薪酬福利 职业健康 职工权益	制度保障 培训发展 健康防护 沟通反馈
 社区	社会公益 社区可持续发展	公益捐赠 社区共建 乡村振兴帮扶

重要性议题分析

新开源参照 ESG 国际通行标准和行业先进实践，结合自身战略定位与业务特征，构建较为完善的实质性议题识别与评估机制。通过面向内外部利益相关方开展广泛调研，对标同行业优秀企业，公司持续对 ESG 议题库进行年度更新和动态优化，不断提升议题设置的针对性、前瞻性和适用性。2025 年，公司共识别形成 23 项重要性议题，覆盖环境、社会及治理三大领域，并引入双重重要性方法开展系统评估，兼顾议题对公司经营发展的财务影响以及对经济、环境和社会的可持续发展影响。

新开源重要性议题分析步骤

第一步：议题对标与筛选

基于公司业务发展情况及 ESG 管理现状，参考国家最新可持续发展政策和国内外主流可持续发展标准，同时对标优秀同行的信息披露实践以及资本市场主流 ESG 评级机构的关注重点，全面识别与公司经营发展和可持续发展管理相关的 ESG 议题。

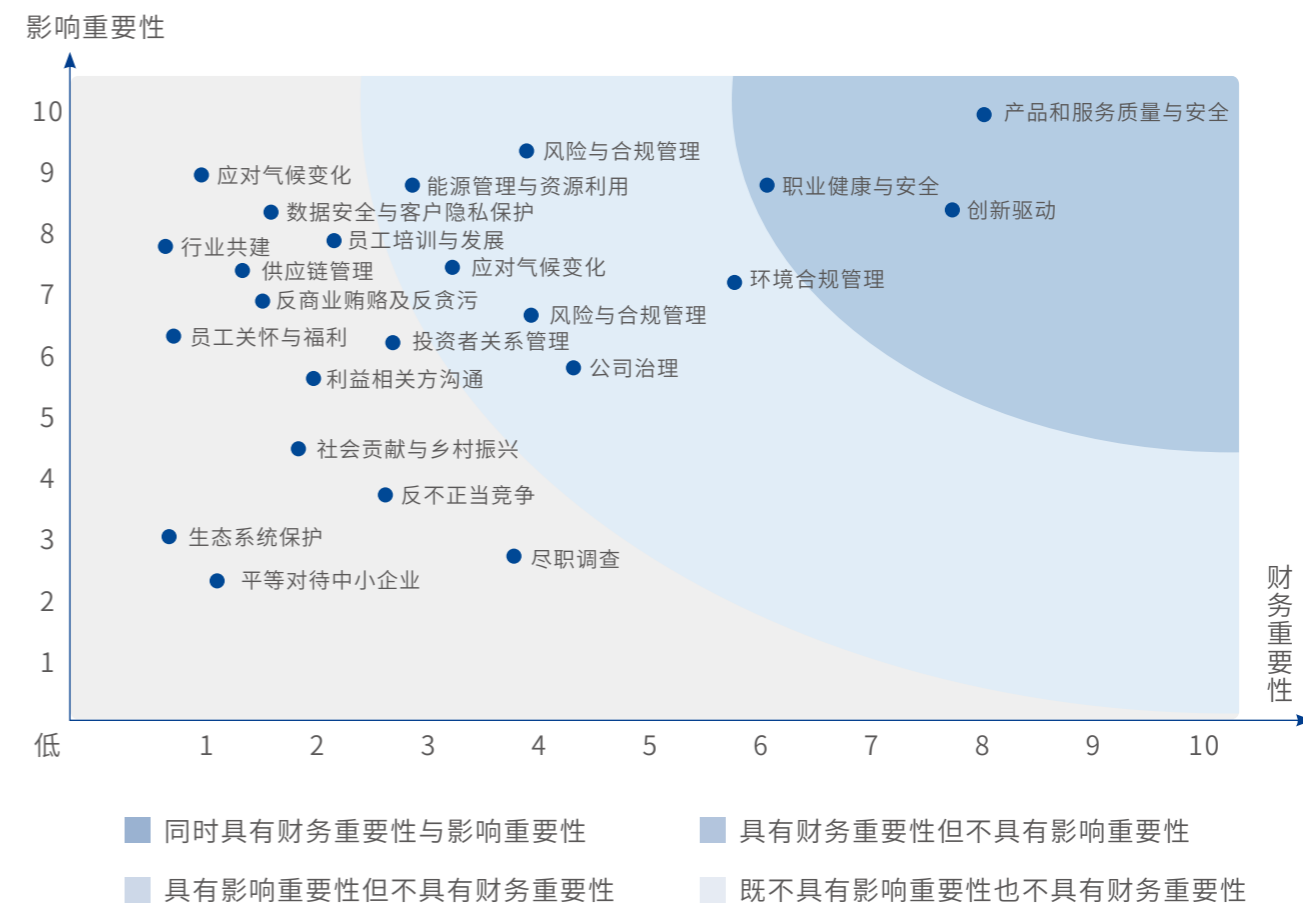
第二步：利益相关方沟通

公司持续关注社会需求和政策变化趋势，包括监管要求、可持续发展现状及趋势、资本市场动向等内容，并通过多元化沟通渠道与利益相关方保持沟通和交流，建立并维护必要的良好关系，充分了解利益相关方群体对可持续发展事项的关注重点和意见反馈。

第三步：议题重要性评估

在前期识别和沟通基础上，公司进一步开展实质性议题分析，筛选并确认与可持续发展密切相关的重点议题；结合利益相关方关切情况，系统评估各项议题对公司发展的相关程度以及对利益相关方的影响程度，并据此进行重要性排序，最终确定 23 项双重重要性议题。

重要性议题分析矩阵





1 | 规范善治 护航稳健发展

核心理念

新开源始终将公司治理视为稳健经营的根本保障和高质量发展的核心支撑，坚持以规范透明、科学决策、权责清晰、协同高效为导向，不断夯实现代治理根基。公司深刻认识到，治理关乎合规运营、风险防控、企业价值创造、资源配置效率，以及与各利益相关方的长期信任关系。面向未来，新开源将持续把治理要求融入战略管理、经营运行与责任履行全过程，以更高水平的治理能力护航可持续发展，不断提升企业韧性、市场竞争力与长期价值。

核心行动

- 公司治理
- 投资者关系管理
- 风险与合规管理
- 反商业贿赂与反贪污
- 反不正当竞争

SDGs 对标



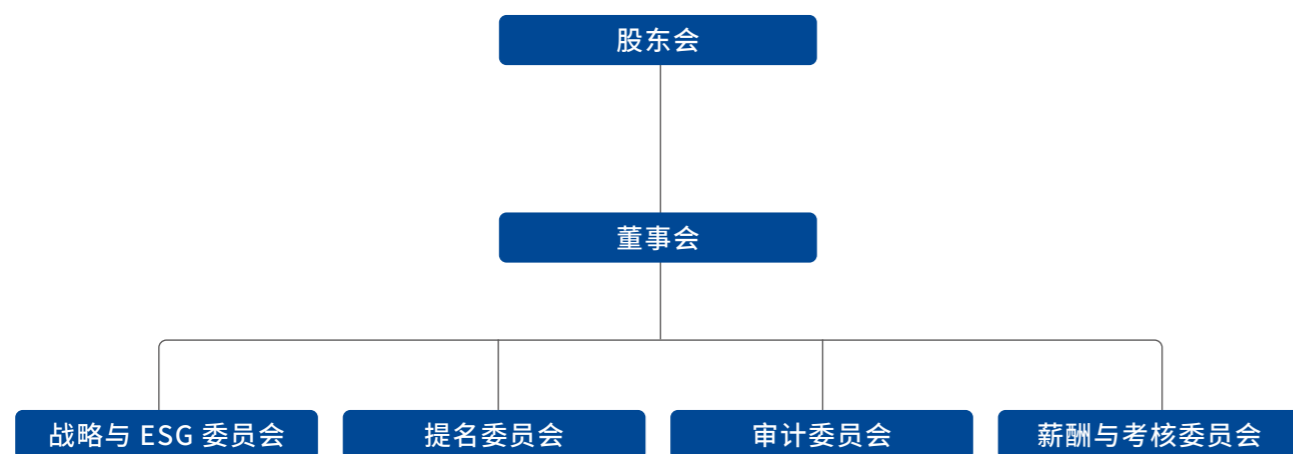
公司治理

新开源严格遵循《中华人民共和国公司法》《中华人民共和国证券法》《上市公司治理准则》等法律法规，构建完善的公司治理架构，建立健全内部控制与风险管理体系，将规范运作要求贯穿经营管理关键环节，为公司稳健运营和高质量发展提供坚实治理保障。

治理架构

新开源持续完善以股东会、董事会和管理层为核心的治理体系，推动重大事项决策、专业研究审议和经营执行落到实处。公司通过专门委员会分工研究、董事会集中决策、管理层组织落实的运行机制，进一步提升治理架构的系统性和专业性，确保战略导向、监督约束和经营效率相统一，为公司高质量发展提供制度保障。

新开源公司治理架构



董事会多元化建设

新开源持续关注董事会成员在专业能力、行业经验、性别结构及履职独立性等方面的合理配置，推动董事会构成与公司发展战略、业务布局及规范运作要求相匹配。公司现任董事会成员覆盖企业经营管理、财务会计、税务管理、临床医学、医学检验及生物医药等领域，重视董事会多元化建设，为战略决策、风险监督和规范治理提供专业支撑。

姓名	性别	董事类别	学历 / 职称	行业专家	财务专家	企业管理专家
张军政	男	董事长	本科			✓
杨洪波	男	副董事长	工商管理硕士			✓
王东虎	男	董事	在职研究生			✓
赵威	男	董事	大专			✓
曲云霞	女	董事	本科			✓
于江涛	男	职工董事	医学学士；执业医师	✓		✓
周彤	男	独立董事	医学博士	✓		✓
方拥军	男	独立董事	博士；中国注册会计师；教授		✓	
赵锐	女	独立董事	本科；主任检验师	✓		

独立董事履职保障

新开源严格遵守《上市公司独立董事管理办法》等规范性文件，持续强化独立董事在规范运作和专业监督中的作用发挥，通过制度化席位安排、前置审议机制和履职约束要求，不断提升独立董事参与重大事项决策和监督制衡的深度。公司将独立董事履职保障嵌入董事会及专门委员会运行体系，进一步增强治理结构的独立性、专业性和透明度，维护公司及全体股东特别是中小股东的合法权益。

董事会有效性评估

公司持续开展董事会有效性评估，围绕议事决策程序、两会一层运作情况、董事履职情况、专门委员会运作、信息支持保障及决议执行效果等方面，对董事会运行质效进行系统检视与持续改进，不断提升董事会科学决策、规范运作和战略引领能力，为公司治理效能提升和高质量发展提供坚实支撑。

关键绩效

2025 年，公司召开

股东会会议 **2** 次，审议通过议案 **19** 项；董事会会议 **6** 次，审议通过议案 **61** 项；审计委员会会议 **3** 次，提名委员会会议 **1** 次，薪酬与考核委员会会议 **1** 次。

公司董事会成员共计 **9** 名，其中，女性董事 **2** 名，占比 **22.22%**；独立董事 **3** 名，占比 **33.33%**；审计委员会、提名委员会、薪酬与考核委员会独立董事占比均为 **60%**。

投资者关系管理

新开源制定并执行《投资者关系管理制度》《信息披露管理办法》《股东会网络投票实施细则》《特定对象来访接待制度》《内幕信息知情人登记管理制度》等制度文件，规范开展投资者关系管理与信息披露工作，将规范披露、沟通协商、诉求响应和权益保护贯穿资本市场沟通全过程，持续提升信息透明度与投资者沟通质效。公司严格执行信息披露管理制度，持续提升信息披露质量，通过多渠道投资者沟通机制，及时回应投资者诉求，保障投资者知情权与合法权益。

信息披露

新开源建立由董事会统一领导、董事长作为第一责任人、董事会秘书作为直接责任人的信息披露管理机制，证券事务代表协助开展具体事务；公司明确信息披露前需履行“部门负责人核对、董事会秘书合规审查、董事长签发”的内部审查程序，持续强化信息披露的真实性、准确性、完整性、及时性和公平性，不得以新闻发布或答记者问替代法定信息披露。

关键绩效

2025 年，公司信息披露等级为 **B** 级，向外披露定期报告 **4** 份，临时报告 **47** 份。

投资者沟通

新开源持续完善投资者关系管理体系。公司将投资者关系管理嵌入规范治理与价值沟通全过程，以透明、规范、审慎的沟通机制增进资本市场对公司战略方向、经营情况与风险边界的理解，提升投资者信任与市场认同，为维护全体股东合法权益、稳定市场预期和推动公司高质量发展提供支撑。

新开源投资者常态化沟通渠道

沟通渠道	具体方式	沟通内容
法定信息披露渠道	《证券时报》 《上海证券报》 巨潮资讯网 深圳证券交易所官方信息披露渠道	披露定期报告、临时公告及其他法定披露信息，保障信息披露合规、透明、可获取

沟通渠道	具体方式	沟通内容
公司官方线上渠道	公司官网 官网投资者关系专栏	发布和更新投资者关系管理相关信息，便于投资者查询公开披露资料、提交咨询、投诉和建议
网络互动渠道	中国投资者网 深交所“互动易” 新媒体平台	开展日常互动交流，回应投资者关切，提升沟通覆盖面与时效性
直接联络渠道	投资者联系电话 传真 电子邮箱	受理投资者咨询，收集意见建议，提供日常沟通与问题反馈通道
会议沟通渠道	股东会 投资者说明会 业绩说明会 现金分红说明会 重大事项说明会	围绕经营情况、财务表现、利润分配、重大事项及投资者关心问题进行集中沟通与说明
市场交流渠道	路演 分析师会议 座谈交流	面向投资者、分析师及市场参与方开展专题沟通，传递公司公开信息，听取市场意见
现场接待渠道	接待来访 现场参观 调研访谈	为投资者、基金经理、分析师等提供面对面交流场景，增进对公司经营和发展的了解
股东权利行使渠道	股东会现场参会 网络投票系统 互联网投票系统	保障股东特别是中小股东依法行使知情权、参与权和表决权，提升公司治理参与便利性

案例 开展投资者权益保护宣传，筑牢理性投资风险防线

2025 年 3 月，在“3·15 国际消费者权益日”到来之际，新开源围绕“保障金融权益，助力美好生活”发起投资者保护教育专项行动，聚焦非法集资、虚假平台、非法荐股等风险开展识别提示，并引导投资者通过正规渠道核验资质、留存维权证据、提升风险防范意识，进一步强化公司诚信经营形象，营造安全、透明、负责任的投资环境。



新开源开展“3·15”投资者权益保护宣传

关键绩效

2025 年，公司开展投资者关系活动 **3** 场，收到投资者提问总数 **412** 个，回复率达 **96.36%**。

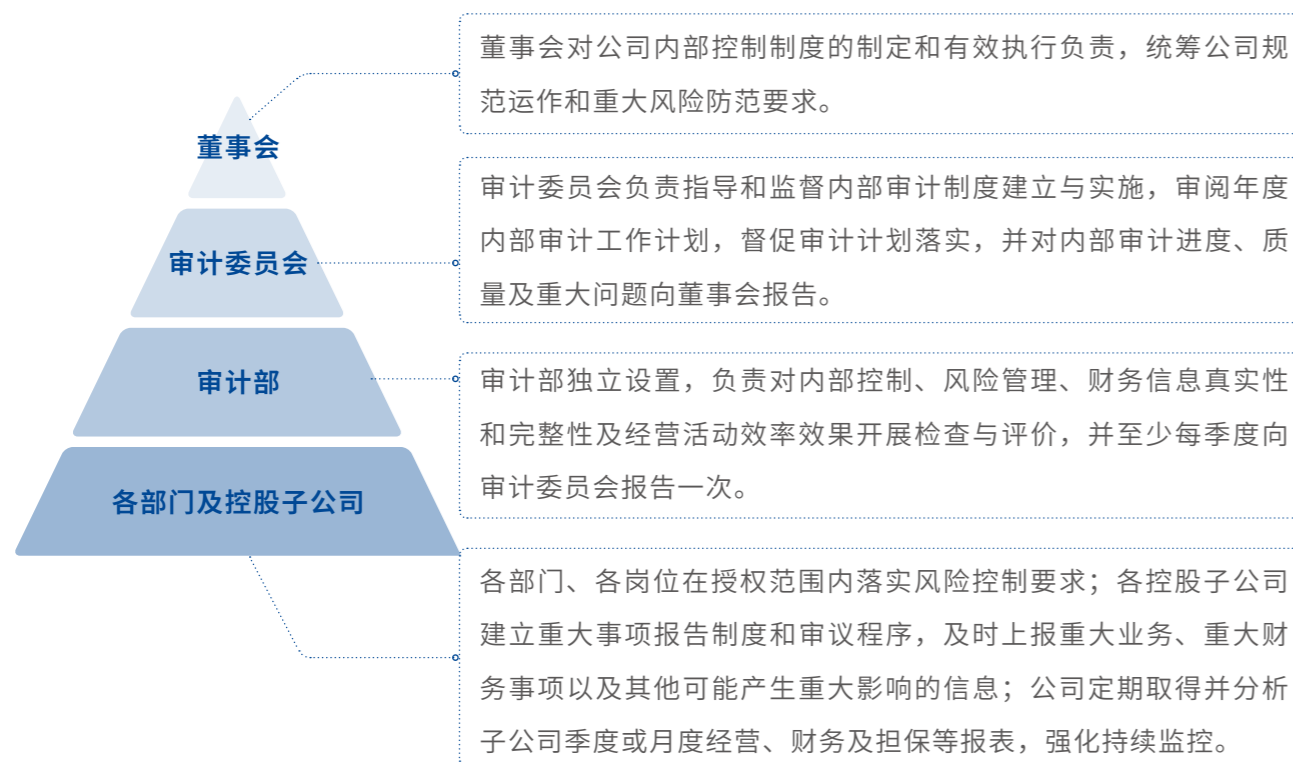
风险与合规管理

新开源制定并执行《内部控制制度》《内部审计管理制度》《重大信息内部报告制度》《突发事件危机处理应急制度》等制度文件，持续完善覆盖经营管理关键环节的风险与合规管理机制。公司围绕重大事项决策、日常经营执行、风险预警上报、内部审计监督和应急处置复盘等环节，推动风险管理要求嵌入业务运行全过程，不断提升对战略风险、财务风险、运营风险、合规风险及声誉风险的识别、响应和化解能力，为公司稳健经营和规范运作提供支撑。

治理架构

新开源坚持将风险管理前移至经营决策和业务执行前端，持续强化风险事项的动态识别、分级研判和分类处置。公司通过内部控制、重大信息报告和突发事件应急管理等制度衔接，逐步形成从风险发现、信息传递、管理研判到应急处置、复盘优化的闭环路径，持续提升对重点风险事项的主动防范能力和协同应对水平。

新开源风险与合规管理治理架构



案例 开展宪法宣传教育，夯实依法治企根基

2025年12月，新开源结合宪法宣传周组织开展宪法宣传教育活动，围绕宪法精神、法治理念及合规履职要求进行倡导，引导员工增强尊法学法守法用法意识，将法治要求融入日常工作和经营管理各环节。此次活动有助于提升员工法治素养和合规意识，推动公司治理更加规范有序，为依法治企和稳健发展奠定基础。



新开源开展宪法宣传周主题宣传海报

反商业贿赂与反贪污

新开源依据《内部控制制度》《内部审计管理制度》《总经理工作细则》以及《商业行为准则》《保密制度》等制度与规范要求，持续强化廉洁从业和诚信经营。公司将廉洁要求贯穿治理监督、经营管理、采购合作、举报受理和行为约束等环节，推动廉洁管理由内部岗位要求延伸至商业合作链条，不断夯实阳光经营、规范运作和诚信履责的管理基础，筑牢廉洁经营防线。



治理架构

新开源坚持将廉洁从业要求嵌入公司治理和经营管理全过程，通过治理层监督、审计检查和管理层履职约束，持续强化对舞弊风险、利益输送和权力失范行为的防范。公司将廉洁要求落实到关键岗位、关键流程和重点业务环节，持续提升廉洁风险识别和约束能力，维护规范有序的经营环境。

新开源反商业贿赂与反贪污治理架构



廉洁宣导与合作伙伴合规

新开源注重通过制度宣贯和合作伙伴行为约束强化廉洁文化建设，持续推动诚信经营理念向员工行为规范和外部合作要求双向延伸。公司坚持将廉洁要求融入商业合作全过程，强化对供应商、代理商等合作方的合规期待，着力营造公开、公平、公正的商业环境。

新开源廉洁宣导与合作伙伴合规管理措施

准则宣导	文化传导	合作伙伴筛选	业务流程约束
公司围绕《商业行为准则》及《保密制度》开展宣讲，持续强化员工对廉洁从业、商业道德和信息保密要求的理解与执行。	公司通过现场及网络等方式推动准则要求向员工传导，并结合管理层会议等场景强化重点岗位和关键层级的廉洁管理认知。	公司高度重视商业合作伙伴的合规管理，严格审慎选择具备合规管理基础和良好记录的供应商、代理商等合作方。	公司在采购业务中要求供应商签署廉洁承诺书，并通过合同审核、审计监督和内部控制要求，对重点业务流程中的廉洁风险进行约束和防范。

案例 发布商业行为准则，畅通廉洁监督渠道

2025 年，公司新建中英文官方网站，并在“商业道德举报”专栏同步公示中英文版《新开源集团商业行为准则》，公开举报邮箱和联系地址，增强境内外利益相关方对举报渠道的知晓度和使用便利性，有助于强化廉洁合规管理、拓宽监督路径，营造公开透明、规范有序的商业环境。

新开源公司官网“商业道德举报”专栏

举报与举报人保护

新开源坚持将举报监督作为发现违规问题、强化廉洁约束和维护组织公信力的重要抓手，通过多元渠道受理、规范程序处置和严格信息保护，提升监督机制的可及性和有效性。公司鼓励员工基于善意、真实、客观原则反映不合规行为，并通过反报复要求和保密安排保障举报机制规范运行。

举报渠道

- 直属领导
- 所在单位分管领导
- 集团审计部邮箱: jiao.bj@nkygroup.cn
- 集团法务部邮箱: lu.l@nkygroup.cn
- 电话及其他内部举报方式

新开源举报受理、调查、处置与反馈闭环机制

- 反馈与处置**: 对查实问题依规采取处理措施；对恶意或虚假举报情形作出相应惩戒，维护举报机制的公正性和严肃性。
- 线索受理**: 公司建立多元化举报渠道，相关部门对举报线索进行接收、登记和分流，员工可就违规行为进行举报反映。
- 调查核查**: 对举报事项开展核查，对属实的违规行为依据法律法规和内部规章制度进行处理，确保处理程序规范、依据充分。
- 信息保护与反报复**: 公司对举报信息实行严格保护，明确禁止任何形式的打击报复，保障举报人合法权益。



2025 年，公司**未发生**经确认的贪污腐败事件。

反不正当竞争

新开源依据《商业行为准则》《合同管理制度》《信息披露暂缓与豁免管理制度》《特定对象来访接待制度》《内幕信息知情人登记管理制度》等制度要求，持续将公平竞争、商业秘密保护和规范交易原则嵌入经营管理全过程。公司坚持以合法合规方式参与市场竞争，持续规范商务沟通、合同签订、信息披露和对外接待行为，维护公开透明、公平有序的市场环境，提高公司长期竞争力。

公平竞赛行为规范

新开源坚持将公平竞争作为市场经营的重要底线，通过明确业务交往红线和市场竞争边界，持续规范员工在客户拓展、行业交流、商务合作和竞争对手接触中的行为要求。公司强调以产品、服务和责任赢得市场机会，坚决反对通过不当方式获取竞争优势，维护商业合作和行业竞争秩序。

新开源反不正当竞争管理措施

禁止敏感信息交换

不得向竞争对手透露定价、商业伙伴往来、经营安排等敏感信息。

禁止不当获取商业信息

杜绝通过不正当手段获取竞争对手商业信息。

禁止恶意诋毁

坚决反对恶意中伤竞争对手或散布虚假信息。

禁止垄断与滥用行为

禁止参与行业垄断协议或滥用市场支配地位，维护市场竞争公平性。

禁止侵害他人合法权益

不得侵犯他人产品品牌、商业秘密、潜在客户及其他合法权益，保障商业活动合规有序开展。



竞争合规审查与过程约束

新开源注重通过合同审核、信息保密、对外沟通管理和重大事项报告等机制，为公平竞争要求提供制度支撑。公司将竞争相关合规风险防范嵌入合同签订前调查、交易条款审核、信息对外传递和接待管理等场景，推动市场交易行为有章可循、可审可查、可控可追溯。

新开源竞争合规审查与过程约束管理措施

交易对方调查

合同签订前，合同承办部门对交易相对方主体资格、资信状况、履行能力、经营状况、市场需求、产品和服务质量和价格等背景资料进行调查。

专业审核把关

财务部对涉及资金调度、价款税务和支付方式等事项进行审核；法务部对合同合规性、条款合理性、履约风险和纠纷防范进行审核；重大合同由法务部或法律顾问出具审核意见。

商业秘密保护

涉及商业秘密、保密商务信息的事项，按照信息披露暂缓与豁免管理制度履行内部审核程序，防止因不当披露引发不正当竞争风险；在内幕信息公开前，任何部门和个人不得擅自泄露、报道或传送相关信息。

对外接待约束

特定对象来访接待坚持公平、公正、公开原则，来访前要求提供问题提纲并签署承诺书；公司在定期报告披露前十五日内尽量回绝特定对象来访，防止未公开重大信息泄露。

重大事项报告

重大交易、重大合同、重大诉讼仲裁、重大风险事项等按重大信息内部报告制度及时上报，由公司按权限履行审议和披露程序，确保竞争相关重大事项处置规范透明。



2025 年，公司**未发生**经确认的违反公平竞争事件。



2 | 产业向新 厚植发展动能

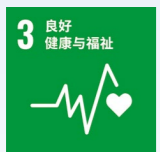
核心理念

新开源坚持以创新为牵引、以质量为本、以协同为支撑，持续推动技术研发、产品质量、供应链管理、数据安全与行业合作深度融合，不断提升产业体系的专业化、精细化和可持续发展水平。公司将产业发展放在服务市场需求、强化核心能力和塑造长期竞争优势的坐标中统筹推进，注重以技术突破和产品升级培育增长动能，强调以稳定可靠的质量管理、协同高效的供应保障和审慎规范的数据治理夯实经营基础，同时通过开放合作拓展产业边界、增强资源整合能力，推动主营业务向更高质量、更高效率和更高附加值方向持续迈进。

核心行动

- 创新驱动
- 产品和服务安全与质量
- 供应链管理
- 数据安全与客户隐私保护
- 行业共建

SDGs 对标



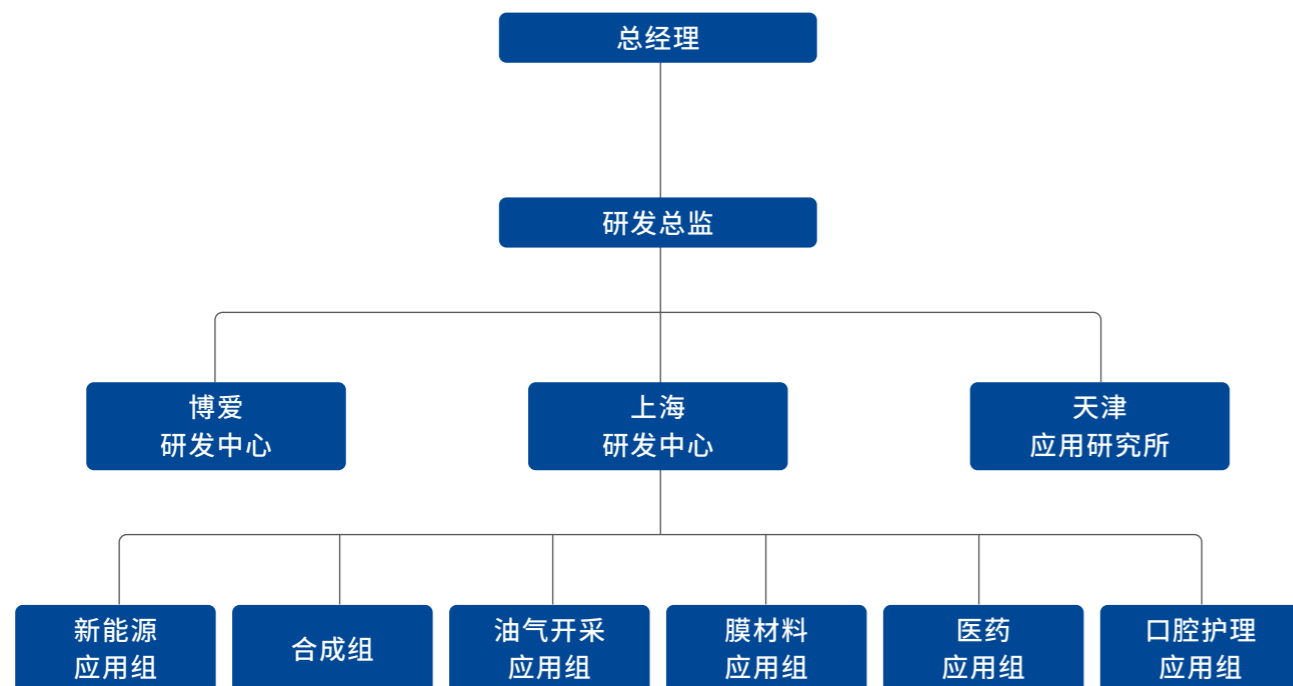
创新驱动

新开源坚持将创新驱动作为提升核心竞争力、引领产业升级和培育长期价值的重要支撑，围绕主营业务发展方向，持续推动研发资源整合、技术能力提升与成果转化协同发力，不断强化关键技术攻关、高附加值产品开发和市场化应用能力。公司将创新理念深度融入经营管理与业务拓展全过程，着力提升技术壁垒、产品竞争力和发展韧性，推动创新成果加快转化为增长动能，为公司实现高质量发展、增强可持续经营能力和更好地响应客户及市场需求提供坚实保障。

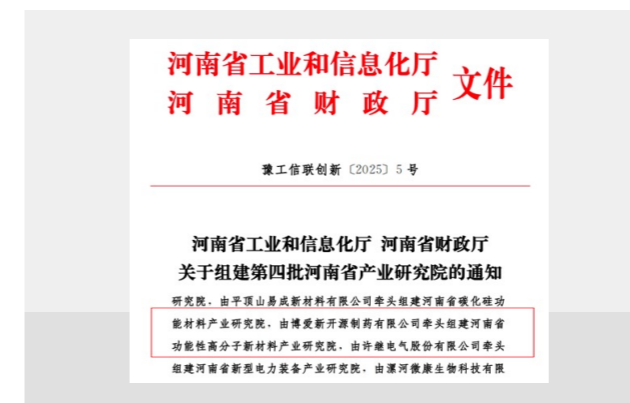
治理

新开源制定并执行《研发中心管理制度》《技术进步奖励条例》《知识产权管理制度》等制度文件，围绕创新驱动建立覆盖研发决策、项目实施、成果保护和激励转化的治理体系，将研发管理等纳入统一管理框架。公司明确各主体职责分工，强化创新资源配置等机制，为核心技术积累等提供组织保障。

新开源研发创新治理架构



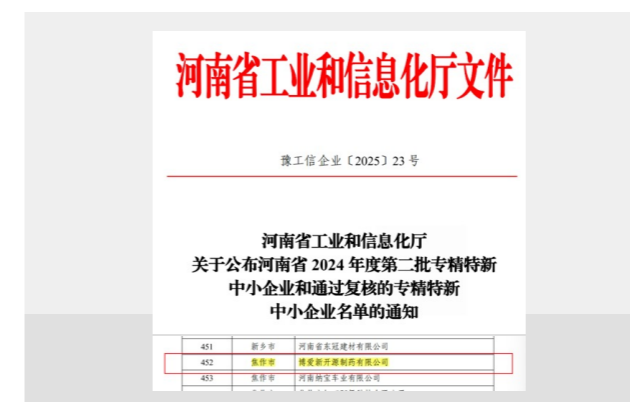
新开源关键创新荣誉



新开源牵头组建省级产业研究院



新开源制药获高新技术企业认证



新开源制药通过专精特新中小企业复核



新开源（焦作）高分子获高新技术企业认证



苏州东胜获高新技术企业认证



苏州东胜获专精特新中小企业认证

案例 启用研发转化基地，夯实双主业创新发展平台

2025年6月，新开源（松江）全球研发转化生产基地正式开业，集全球研发、成果转化、产业孵化和文化展示等功能于一体，标志着公司“精细化工+精准医疗”双平台发展战略进入新阶段。基地将围绕高端精细化学品、细胞治疗及生物医药孵化等方向集聚创新资源，强化研发转化与产业协同能力，为公司培育第二增长曲线和提升长期竞争力提供重要支撑。



新开源（松江）全球研发转化生产基地开业仪式

战略

新开源将创新驱动作为连接技术研发、产业升级与市场拓展的重要支撑，围绕核心产品迭代、关键工艺优化、高端应用开发和知识产权积累，持续提升技术储备厚度与成果转化效率。公司通过持续推进研发体系建设、强化技术攻关和完善创新成果保护机制，不断增强核心技术支撑能力和产业链延伸能力，为主营业务提质增效、产品结构优化和长期稳健发展提供持续动力。

新开源“特种化工+精准医疗”双轮驱动创新发展战略

业务板块	战略发展方向
特种化工	聚焦功能性特种化学品研发与高端应用拓展，持续推进核心产品迭代升级、关键工艺优化和下游应用延伸，巩固在高端医药及新兴应用领域的技术和市场优势。
精准医疗	围绕精准诊断与医疗服务平台建设，持续完善精准医疗业务布局，强化技术平台支撑和服务能力建设，培育医疗健康业务增长空间。

新开源识别的与“创新驱动”议题相关的风险及机遇如下：

风险 / 机遇	具体描述	影响期限	财务影响	应对策略
风险				
技术合规与市场准入风险	医疗器械、药用辅料等创新成果需满足法律法规、行业标准、备案资料和注册要求，验证不充分或合规准备不足，可能影响产品上市节奏。	短期至中期	注册 / 整改支出增加；机会成本上升	将法规、标准、备案资料纳入设计开发输入，开展验证、试产和顾客使用确认，必要时引入第三方测试。
研发资源风险	研发项目对专业人才、实验设施、仪器设备和试剂耗材依赖度较高，若资源配置不足或能力建设跟进不及时，可能影响研发效率和成果质量。	中期	人员培养和引进成本上升；设备投入增加	加强研发团队建设和培训；完善实验室、设备、试剂及资料管理；通过周报、季度专项报告强化项目调度。
知识产权保密风险	若出现专利检索不足、成果权属不清、技术资料泄露或合作条款约定不充分，可能引发侵权纠纷、技术流失或专利布局受阻。	短期至长期	维权及诉讼成本上升；技术资产损失	开展立项前专利检索分析，完善知识产权台账、合同审核、权属约定与风险预警，执行研发资料分级保密及借阅审批机制。
机遇				
高端医药与重点应用市场拓展机遇	公司围绕药用辅料、高端医药市场突破及锂电、口腔护理等新应用开展技术对标与工艺优化，有利于提升产品竞争力和市场渗透率。	中期至长期	收入增长；盈利能力提升	持续推进核心产品技术突破；加强应用研发与客户协同开发。
知识产权成果转化机遇	专利、著作权、技术秘密和成果转化体系不断完善，有利于形成技术壁垒、增强议价能力、提升创新收益。	中期至长期	无形资产价值提升；转化收益改善	强化专利申请、维护、授权、档案管理和知识产权奖励；推动知识产权与核心业务深度融合。
降本增效机遇	制度将工艺优化、装备革新、管理创新、环保技术革新及政府项目申报纳入激励范围，可带动降本增效与获取外部资源。	短期至中期	成本节约；补助或资助增加	通过科技进步奖、降本增效奖、创新团队奖等机制激励项目落地；聚焦具备产业化和经济效益的成果。

案例 启动 PLM 项目建设，推进研发数字化转型

2025 年 4 月，新开源与一半科技召开 PLM 项目启动会，围绕数据管理、流程优化、协同创新和知识共享等方向推进研发数字化平台建设。项目聚焦研发数据集中管理、流程标准化、跨部门协同和权限分级管控，旨在提升研发效率、优化项目管理和增强数据保密能力，为产品创新、成果转化和市场竞争提升提供数字化支撑。



新开源召开 PLM 项目启动会

案例 共建研究生培养基地，深化产学研协同创新

2025 年，新开源下属企业苏州东胜继续与浙江大学控制科学与工程学院合作，共建研究生联合培养基地。双方围绕研发项目参与、实践岗位设置、校企双导师指导、实习保障及优先录用等机制开展合作，推动高校科研资源与企业研发需求有效衔接，为公司引进高层次人才、提升技术创新能力和促进产学研深度融合提供支撑。



苏州东胜与浙江大学共建研究生联合培养基地

影响、风险与机遇管理

新开源将创新驱动相关影响、风险与机遇管理嵌入研发项目全生命周期管理，公司通过项目建议书、任务书、输入清单、评审报告、验证报告、试产报告等文件和流程，对项目的技术路线、法规要求、质量风险和资源配置进行识别与评估；同时，采取知识产权检索、台账管理、风险预警、合同审核、保密分级、培训宣传和内部汇报等措施，对创新成果、技术秘密和市场化过程中的关键风险进行持续监测，为创新风险机遇管理提供动态监测和能力支撑。

研发项目全流程管控

新开源围绕研发项目策划、评审、验证、确认和转化应用等关键环节，建立覆盖全生命周期的管控要求。公司将行业趋势研判、需求识别、风险分析、法规评审和留痕管理纳入实施流程，推动研发活动在立项明确方向、实施强化协同、验证严控质量、转化落实适用性确认，提升研发项目规范化管理和合规管控能力。

新开源研发项目风险全流程管理措施

项目立项与方向研判

根据合同开发需求、市场调研与客户反馈，以及行业发展趋势研究开展项目策划；形成项目建议书、设计开发任务书等文件并履行审批程序，推动研发方向与市场需求、产品规划和技术路线保持衔接。

研发实施与转化管理

按照设计开发程序推进方案制定、过程评审、试制验证、设计确认和小批试产等工作；组织研发、生产、质量、供应、销售等相关部门协同参与，推动研发成果向生产应用有序转化。

风险识别与过程管控

在研发过程中开展风险分析，将预期用途、安全特性、潜在风险及控制措施纳入设计开发输入和评审内容；对设计开发更改、试制验证和确认环节实施过程控制，强化研发项目关键节点管理和风险预防。

科技伦理与合规要求

在精准医疗研发中关注科技伦理、隐私保护、样本匿名化、数据统一存储和伦理审查等要求；将合规要求纳入研发活动实施和成果应用过程，降低技术应用过程中的伦理与合规风险。

文件留痕与过程监督

对项目建议、任务下达、输入评审、验证报告、试产报告、确认记录及设计更改等关键环节实行文件化管理；强化研发过程归档留存和节点受控，提升项目过程可追溯性。

指标与目标

新开源围绕创新驱动已形成“研发队伍建设—专利成果积累—知识产权保护—项目投入与成果转化”相结合的指标体系，每年制定具体、可量化的年度研发与创新目标，并定期追踪研发目标进度。

关键绩效

研发投入金额	研发投入占营业收入比例	研发人员数量	研发人员占员工总数比例
7,349.84 万元	6.24%	238 人	20.07%

绿色设计

新开源积极推动绿色设计理念在产品开发与运营实践中的应用，持续将资源节约、循环利用和环境影响降低融入业务运行全过程，不断提升产品环境友好水平和资源利用效率。公司统筹下属企业形成绿色设计与资源优化相结合的实践路径，为推动循环利用、降低环境负荷和促进绿色低碳发展提供支撑。

案例 推进绿色设计，实现资源高效利用与减排降耗

2025 年，新开源围绕绿色低碳发展目标，统筹推进清洁能源替代与绿色设计实践。公司推动博爱工厂和中站工厂全年实现 100% 绿电使用，并取得相应绿电证书，持续提升清洁能源应用水平；

医疗板块子公司则结合自身业务特点深化绿色设计，晶能生物推广易拆解、易分类、易回收方案，提高再生材料使用比例，并加强废纸箱、泡沫箱等包装材料回收与内部循环利用，苏州东胜通过改进涂胶工艺实现胶水用量可控，并推动售后包装材料重复利用。相关举措协同发力，有效促进减排降耗和资源高效利用，为公司绿色转型奠定坚实基础。

研发创新激励

新开源持续完善研发创新激励机制，结合创新成果、价值贡献与团队协同导向，围绕技术攻关、成果转化、降本增效和知识产权创造等重点方向强化正向激励。公司通过建立专项奖励、完善评审兑现机制、将研发创新纳入绩效评价等方式，激发研发人员创新动力与团队活力，推动研发与经营目标衔接，为技术进步、产品升级和成果转化提供支撑。

新开源研发创新激励管理措施

奖励项目设置

依据《技术进步奖励条例》设置科技进步奖、研究创新奖、创新团队奖、检测创新奖、降本增效奖、知识产权奖等激励项目，覆盖技术研发、团队协作、检测改进、成本优化和知识产权创造等重点领域。

将研发与创新纳入绩效考评，通过将创新贡献与岗位评价相结合，强化研发人员责任意识 and 成果导向，提升创新管理的有效性。

绩效评价衔接

成果转化导向

围绕研发项目落地、工艺优化、质量改进和经营效益提升实施激励，推动研发活动与产品迭代、生产应用和经营提质增效有序衔接。

知识产权管理

新开源制定实施《研发中心保密管理规定》，成立研发中心作为管理机构，设立知识产权管理部门。董事会和高级管理层制定总体发展规划，研发总监据此制定研发中心创新战略并提交总经理，批复后执行。公司围绕研发成果的保护完善管理要求，将保密管理作为知识产权保护基础，加强涉密信息各环节管控。通过细化保密边界和操作要求，强化研发各环节资料全过程保护，降低技术和成果流失风险，保障研发活动和创新成果管理。

知识产权保护管理措施

保密范围管理

对研发过程中形成的技术资料、实验数据、项目文件、工艺信息及相关经营信息实行统一纳管，明确保密边界，强化关键技术信息保护。

对涉密信息实施分类分级管理，根据保密重要程度明确差异化管控要求，提升核心技术和重点研发信息的保护力度。

分类分级管控

流转与使用管理

对涉密资料的复制、借阅、传递、外带和对外提供实行审批控制，确保研发信息在授权范围内规范使用，降低信息扩散和泄露风险。

对纸质和电子研发资料实行分类保存、统一归档和受控管理，强化资料留存、备份和保管要求，保障研发信息完整性与可追溯性。

归档与信息安全管理

人员保密管理

将保密要求纳入研发岗位管理，通过协议签署、培训宣贯、责任约束和离岗交接等方式，强化相关人员保密意识和履职要求。

对涉密资料销毁实行审批管理，规范技术信息退出流程。

销毁与风险防控

关键绩效

有效发明专利总数量	发明专利新增数	实用新型专利总数量	实用新型专利新增数
53 项	5 项	156 项	18 项
外观设计专利总数量	外观设计专利新增数	软件著作权总数量	软件著作权新增数
13 项	0 项	135 项	12 项

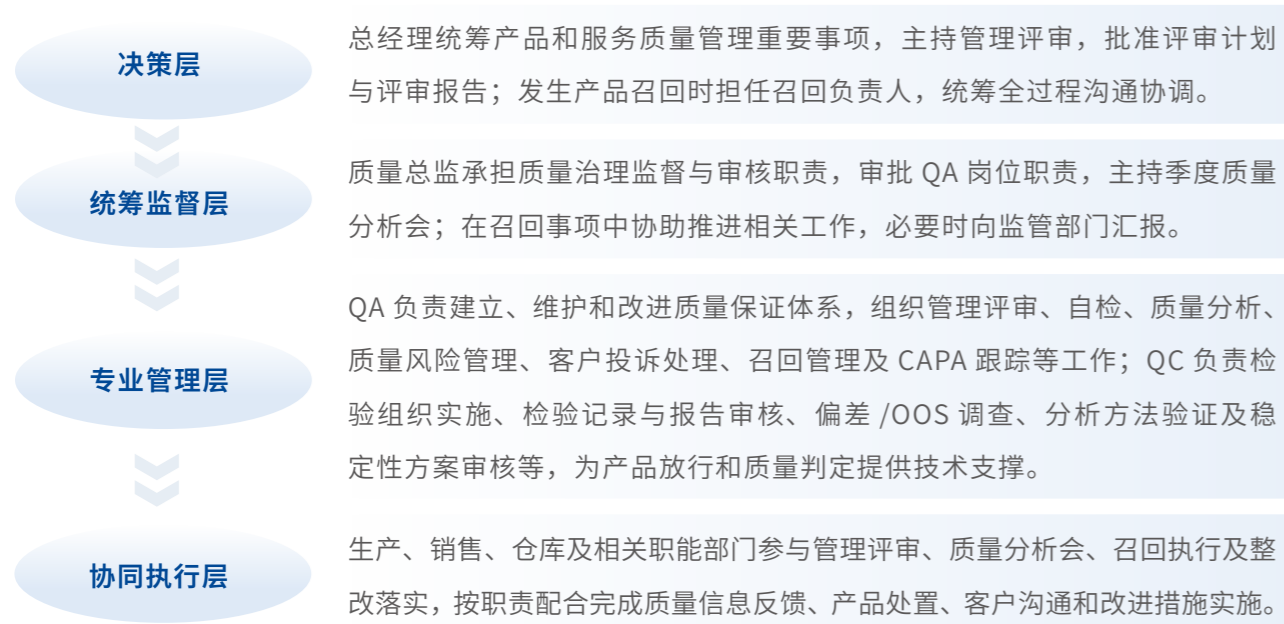
产品和服务安全与质量

新开源始终坚持质量至上的原则，严格遵守《中华人民共和国产品质量法》等法律法规，将产品和服务安全与质量作为保障客户权益、维护品牌信誉和支撑稳健经营的重要基础。公司持续推进质量管理与业务运营深度融合，围绕产品研发、生产制造、质量检验、客户服务及售后反馈等关键环节，不断强化全过程质量管控、风险防范和持续改进能力，推动质量管理由满足合规要求向提升客户价值和增强市场竞争力延伸，为公司实现高质量发展和长期可持续经营夯实基础。

治理

新开源制定并执行《质量手册》等制度文件，围绕质量目标制定、风险评估等环节，建立了由总经理、质量总监等协同参与的治理体系，将质量管理嵌入产品全生命周期关键环节，推动质量治理向事前预防、过程控制和闭环提升转变，为客户信任、市场准入和品牌发展提供支撑。

新开源产品和服务安全与质量治理架构



新开源通过外部国际质量认证



新开源 EXCiPACT 药用辅料 GMP 认证 | 新开源 Halal 清真认证 | 新开源制药 IATF 16949 汽车行业质量管理体系认证 | 新开源制药 ISO 22000 食品安全管理体系认证 | 新开源 ISO 9001 质量管理体系认证



新开源制药 ISO 9001 质量管理体系认证 | 阿尔医疗 ISO 13485 医疗器械质量管理体系认证 | 阿尔医疗 ISO 9001 质量管理体系认证 | 苏州东胜 ISO 13485 医疗器械质量管理体系认证 | 苏州东胜 ISO 9001 质量管理体系认证



新开源 Kosher 洁食认证



新开源制药 Kosher 洁食认证

战略

新开源将产品和服务质量与安全视为核心议题，兼具财务与影响重要性。对内，此议题关乎一次成品率、返工返修、投诉处理、召回处置、审核通过率和经营稳定性；对外，关系到客户健康安全、市场准入、品牌信誉和长期合作关系。围绕审计合规、过程控制、客户服务、供应保障和能力建设等关键环节，公司持续识别并应对质量相关风险，将体系认证、质量改进和服务优化转化为市场拓展与价值提升的机遇。

新开源识别的与“产品和服务安全与质量”议题相关的风险及机遇如下：

风险 / 机遇	具体描述	影响期限	财务影响	应对策略
风险				
合规风险	外部 GMP 审计、客户审计、法规更新或体系执行不到位，可能导致缺陷项增加、整改要求上升，严重时影响持续供货和市场准入。	短期至中长期	整改投入、交付损失增加	强化自检与外审准备，实施 VMP、管理评审和季度质量分析会，跟踪法规更新并完善制度体系。
运营风险	原辅料、包装材料、生产、检验、包装、储运等任一环节失控，都可能导致成品一次合格率下降、批次不合格、返工或报废。	短期	原料损耗、返工返修、检验与调查成本增加	开展全生命周期质量风险评估，实施放行管理、现场巡检、验证确认、校验计划及不合格品隔离处置。
客户与产品安全风险	客户投诉、潜在伪造品、标签不符、污染、稳定性异常等问题可能引发客户信任下降，严重时触发产品召回。	短期至中长期	召回与物流成本、客户赔付、品牌修复成本上升	建立分级投诉调查与召回机制，明确受理、调查、答复、CAPA 跟踪、模拟召回和追溯要求。
机遇				
体系认证与客户准入机遇	持续保持质量体系、食品安全体系及行业认证的有效运行，有利于提升客户信任和全球市场准入能力。	中长期	带动订单获取、提升高标准客户开发成功率	维护现有体系认证，完善产品信息包、质量协议、EXCI PACT 报告等客户服务资料，提高响应效率。
品质改善与降本增效机遇	提升一次成品率、CAPA 完成率、VMP 完成率和校验计划完成率，可减少返工报废，提升运营效率。	短期至中长期	降低质量损失成本、提升毛利空间	以质量目标牵引过程改进，围绕偏差、OOS、投诉、审计缺陷开展趋势分析和专项改善。
服务提升与品牌增值机遇	高效投诉响应、客户满意度提升和标准化信息服务，可增强客户粘性，促进长期合作。	中长期	降低客户流失成本、提升复购与合作深度	强化客户投诉闭环、年度总结、产品信息包和质量协议管理，推动服务反馈转化为流程优化。

影响、风险与机遇管理

新开源制定《质量风险管理规程》等规程，将产品和服务安全与质量作为保障客户权益、夯实品牌信誉和支撑稳健经营的重要基础。在复杂市场环境、监管要求提升和绿色转型加快背景下，强化对相关影响、风险与机遇的系统识别与统筹管理。公司坚持更前瞻的风险防控思维、更严谨的质量保障理念和更开放的创新优化导向，推动安全、质量、服务与绿色发展协同提升，增强产品可信度、服务满意度和经营韧性。

产品全生命周期管理

新开源将质量风险管理嵌入产品研发、技术转移、物料管理等关键环节，以前瞻识别、过程控制和持续回顾为抓手，将风险防控从单点应对拓展至全流程管理，提升产品质量稳定性、可追溯性和安全保障能力，支撑市场准入、客户信任和稳健经营。

新开源产品质量全生命周期管理流程

风险识别与评估

围绕研发、采购、生产、检验、储运、退货召回等关键环节开展质量风险识别与评估，结合投诉、偏差、变更、验证及法规变化等情形动态更新风险判断，并运用规范化工具对风险等级进行分级管理。

产品召回与应急处置

建立产品召回和应急响应机制，对存在安全隐患的产品实施分级管理、快速处置和全过程追溯，统筹做好通知、回收、隔离、评估和验证等工作，并通过模拟召回和效果评价持续提升应急管理能力。

过程控制与持续监测

将质量风险控制要求嵌入物料放行、生产控制、检验检测、变更管理、偏差调查、稳定性评价等重点环节，持续加强关键工序、关键参数和关键质量属性监测，保障产品质量稳定受控。

风险沟通与复盘

建立风险信息内部传递和相关方沟通机制，确保风险评估结果、控制要求和改进措施及时落实；同时通过定期回顾与年度复盘，持续评估管理措施有效性，推动质量管理持续优化。



指标与目标

新开源围绕产品和服务安全与质量建立了目标明确、过程可衡量、结果可检验的指标管理机制，将质量目标分解至相关责任部门，并通过定期跟踪、分析评估和持续改进，推动质量管理要求有效落实。

目标	2025 年达成情况
全年产品无重大召回事件	已达成
全年产品或服务相关的安全与质量重大责任事故零发生	已达成
客户投诉解决率 100%	已达成

关键绩效

客户满意度	产品质量提升培训场次	产品质量提升培训时长	产品质量提升培训覆盖人数
98.68%	14 场	6,076 小时	670 人

产品质量保障与提升

新开源高度重视产品质量保障与提升，围绕质量目标分解、过程质量控制、检验放行、验证校准、问题整改和能力建设等关键环节，持续完善质量保障机制，将质量改进由单点管控延伸至全流程协同，不断夯实产品稳定交付、质量持续优化和市场竞争提升基础。

新开源产品质量保障与提升管理措施

质量目标与过程控制	<p>建立年度质量目标管理机制，将外部 GMP 审计、一次成品率、原辅包材质量、客户满意度等关键指标分解至相关部门，形成目标牵引、责任落实、过程跟踪的质量提升机制；</p> <p>同时围绕原辅料采购、生产制造、关键工序和重点环节实施全过程质量控制，推动风险防控前移、质量要求前置。</p>
检验放行与验证校验	<p>依托 QA、QC 协同管理机制，严格落实原料、中间产品、成品检验及产品放行审核要求，规范开展分析方法确认、稳定性研究、验证主计划（VMP）执行及校验计划管理，持续提升质量判定的规范性、准确性和可靠性。</p>
质量分析与闭环改进	<p>将偏差、OOS/OOT、不合格物料及产品、退货、客户投诉等事项纳入统一质量管理流程，联动开展调查分析、原因追溯、CAPA 整改和效果验证；</p> <p>并通过质量分析会、年度管理评审等机制，对审计缺陷、验证执行、质量目标完成情况等进行趋势分析和复盘改进，推动质量问题系统治理和持续优化。</p>

培训赋能与体系提升

制定年度培训计划，围绕质量目标、工艺验证、文件记录管理、GMP/EXCiPACT 知识、质量风险控制、数据完整性及食品安全法规等主题开展系统培训，持续提升员工质量意识、专业能力和体系执行水平，夯实质量管理长效基础。

案例 开展质量风险管理培训，强化全过程风险防控能力

2025 年 8 月，新开源按照年度培训计划组织 GMP 涉及部门开展质量风险控制培训，围绕风险识别、风险评估、过程控制和预防改进等内容进行系统学习，强化质量管理关键环节的风险意识和控制要求。此次培训有助于推动质量风险管理要求融入生产、检验和质量监督全过程，提升质量问题预防能力和体系运行稳健性，为产品质量安全提供保障。



新开源开展质量风险管理培训

案例 开展专题质量培训，提升数字化质量管理能力

2025 年 10 月，新开源按照年度培训计划组织相关部门参加第三方咨询机构专题培训，围绕数据完整性管理及计算机化系统管理与验证等内容开展系统学习，重点覆盖数据记录规范、全过程可追溯要求、系统验证流程、风险控制及合规应用要点。此次培训进一步提升了相关岗位对质量数据管理和系统合规运行要求的理解与执行能力，为夯实质量管理体系基础、提升数字化质量管控水平提供支撑。

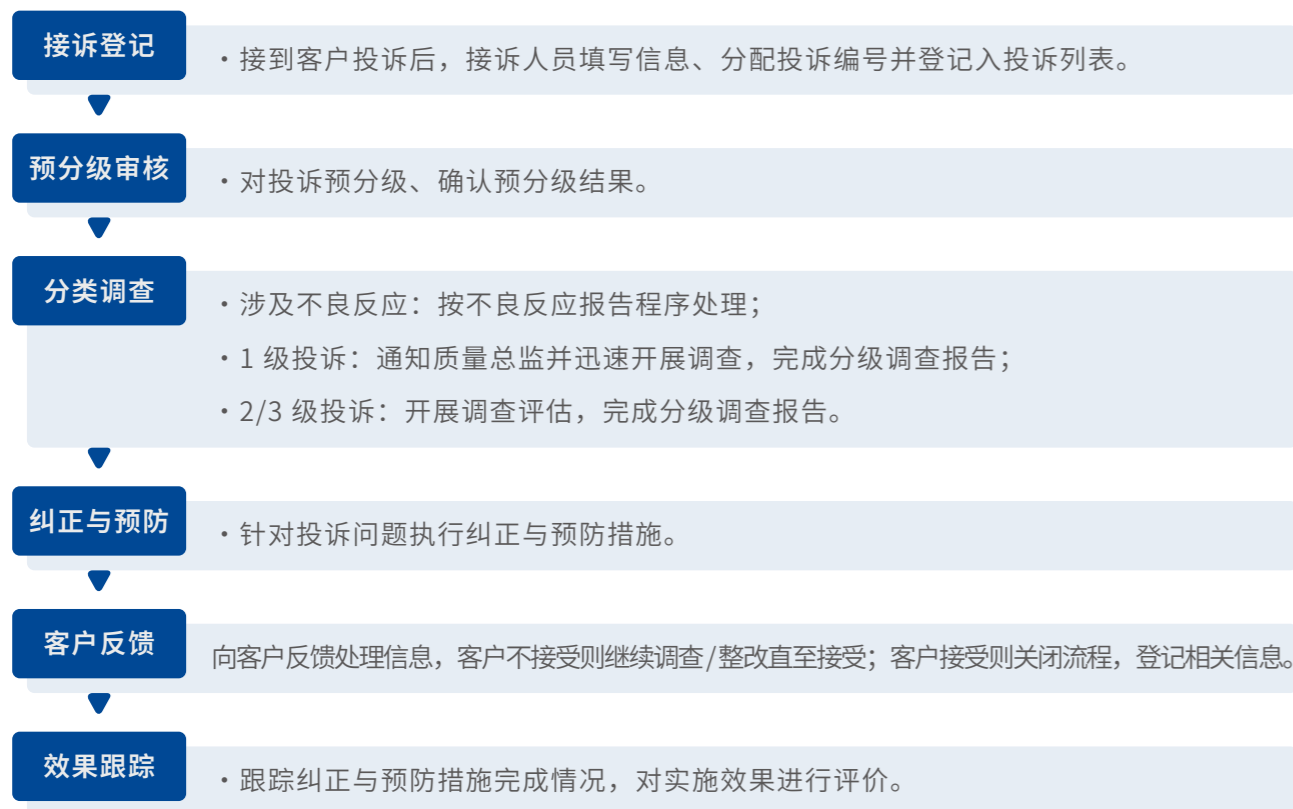


新开源开展数据完整性及计算机化系统管理专题培训

客户服务与投诉管理

新开源依据《客户投诉处理管理规程》《客户信息服务管理规程》《产品召回管理规程》《不合格物料及产品处理管理规程》等制度规定，坚持以客户需求为导向，将投诉处理与风险评估、整改预防、信息更新和服务响应联动起来，推动客户反馈由被动应答转向问题溯源与持续优化并重，不断提升客户沟通效率、信息透明度和服务规范化水平。

新开源客户投诉处理管理流程



新开源客户投诉分级响应机制

分级类别	判定原则	响应要求	处置要点
1 级投诉	涉及重大质量缺陷或较高安全风险	24 小时内启动调查；原则上 15 个工作日内完成调查	由 QA 牵头组织跨部门优先调查，必要时上报管理层并启动召回评估
2 级投诉	涉及主要缺陷或潜在质量风险	3 个工作日内启动调查；原则上 20 个工作日内完成调查	组织专项调查与原因分析，落实整改预防措施并及时向客户反馈
3 级投诉	涉及一般缺陷或外观类问题，不构成重大安全风险	5 个工作日内启动调查；原则上 30 个工作日内完成调查	及时核实处理，纳入投诉统计分析和持续改进管理

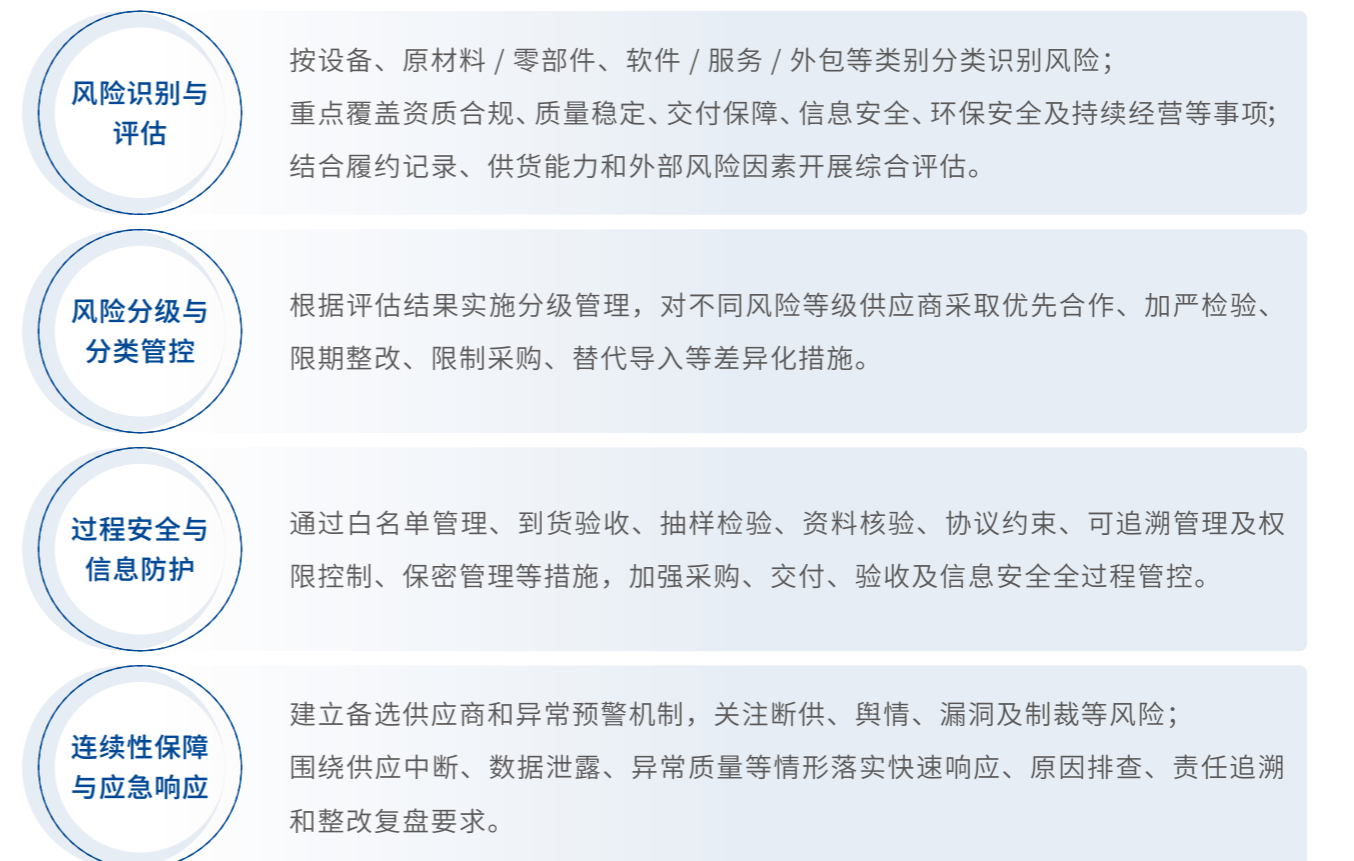
供应链管理

新开源制定并执行《供应商管理制度》《供应商行为准则》及《供应商风险评价表》等管理文件，持续完善供应链治理架构与制度体系，推动质量管理、合规管理、安全管理与可持续发展要求在供应链各环节协同落实，不断提升供应链管理的规范性、透明度和可追溯性，增强供应保障能力、风险抵御能力和责任传导能力，为公司稳健运营、产品质量安全与绿色可持续发展提供有力支撑。

供应链风险识别与管控

新开源持续完善供应链风险识别、评估、分级和应急衔接机制，推动风险管理由事后处置向前端预防延伸。公司将供应连续性、质量稳定性、信息安全与合规履约纳入统一管理视角，持续增强供应链韧性和运营安全保障能力，为生产经营平稳运行提供支撑。

新开源供应链风险评估与应对



● 供应商审核与准入

新开源依据《供应商确认与审计管理规程》，建立覆盖资料审核、样品评价、现场审计、准入审批和名录管理的供应商准入机制，推动供应商管理由单一采购控制向质量、合规、环境与社会责任并重转变，持续提升采购来源可靠性和供应基础质量。

新开源供应商审核与准入流程

候选筛选与资质审核	结合采购需求开展市场调查，筛选合法合规、具备供货能力的候选供应商，并审核营业执照、生产许可证、体系认证等基础资料；必要时补充质量标准、检验方法、工艺流程等文件。
问卷评审与样品验证	向候选供应商发放审计问卷，核查其质量管理、生产条件及合规基础，并组织样品检验、小试或试生产评价，验证产品质量、工艺适配性及使用可行性。
现场审计与 ESG 审核	对关键物料供应商原则上实施现场审计，必要时采用远程或第三方审计；同时将劳工权益、职业健康安全、环境保护、“三废”管理、商业道德等要求纳入审核内容。
准入审批与要求传递	由相关部门综合评审，经质量总监批准后纳入《合格供应商列表》管理；对通过准入的供应商签订质量协议，并将客户特殊要求书面传递至上游。

● 供应商考核与退出

新开源实施《供应商动态考核与退出机制》，持续推进供应商绩效评价和动态优化管理，将质量、交付、服务、合规与安全等要求纳入统一评价框架。公司通过分类考核、结果应用和动态退出，不断优化供应商结构，提升供应链运行效率和合作质量。



● 可持续供应链与绿色采购

新开源结合《供应商行为准则》《供应商管理制度》及绿色采购实践，持续推动环境与社会要求向供应链上游延伸。公司将绿色发展理念融入采购决策、供应商管理和协同合作过程，不断提升供应链环境友好性、责任一致性和区域协同水平，推动产业链绿色低碳发展。

新开源可持续供应链管理措施

绿色采购导向	将节能、环保和资源利用要求纳入采购管理，推动绿色采购与环境友好型生产协同落实。
环保要求嵌入	要求供应商遵守环保法规，落实节能减排、污染防治及规范处置要求，并在审核中关注环保履责情况。
高耗能产品管控	在设备和备件采购中严格限制高耗能产品使用，杜绝采购国家禁止的高耗能泵和电机。
社会责任传导	依据《供应商行为准则》，向供应商传导劳工标准、健康安全、环境保护、商业道德及管理体系等要求。
本地采购协同	重视本地供应商合作与本地化采购，提升供应响应效率，支持区域经济与供应链协同发展。

● 供应商沟通

新开源将供应商沟通与能力提升作为责任供应链建设的重要抓手，通过现场审计、审计报告通知、不合格事项反馈及书面要求传递等方式，与供应商开展日常沟通，确保质量、合规及客户要求有效传导，推动供应商提升质量、合规和 ESG 管理能力，以沟通促协同、以整改促提升，持续夯实长期稳定合作基础。



数据安全与客户隐私保护

新开源围绕信息安全管理构建体系化治理框架，制定《信息安全管理制度》《信息安全应急预案》等系列制度文件，明确全流程管理要求与规范。在信息安全规划建设中，公司遵循“三同步”原则，秉持既定方针，建立“分区、分级、分域”防护策略，通过“双机双网”架构筑牢防线，推动安全要求嵌入业务全流程，提升风险防范与管理水平。同时，公司完善管理机制，统一管理技术防护、应急响应和能力建设，强化重点环节管控，通过完善设施、健全预案、搭建培训机制，全方位提升信息系统安全、数据保护和业务连续性保障水平，为客户信息安全和公司运营提供数据安全支撑。

新开源数据安全与客户隐私保护管理措施

- 网络边界防护**：部署防火墙系统，对高危端口进行屏蔽，防范外部网络攻击，强化网络边界安全防护。
- 访问控制与终端管理**：建立行为审计机制，限制非法网站访问，降低恶意攻击风险；同时实施网络准入控制，防止未经授权设备接入公司内部网络。
- 分级网络管理**：根据安全需求对网络进行分级管理，划分开放、内部、重要、核心等不同等级网络，由基础架构团队负责接入管理，提升不同业务场景下的网络安全隔离水平。
- 客户信息与业务数据保护**：通过 SAP 客户主数据管理系统加强客户信息及订单信息保护，并结合数据加密系统、漏洞扫描系统及 SOC 安全运营中心，提升核心业务数据和信息资产安全管理水平。
- 应急响应管理**：围绕网络攻击、病毒感染、数据泄露、系统故障等情形制定信息安全应急预案，明确事件响应和处置要求，保障业务连续性和系统稳定运行。
- 培训与能力建设**：持续开展信息安全培训和实操演练，提升员工信息安全知识水平和突发事件应对能力，强化全员信息安全责任意识。

关键绩效

2025 年，公司**未收到**侵犯客户隐私的投诉，**未发生**客户隐私泄露和数据安全事件。

行业共建

新开源积极融入国内外产业协同与行业交流体系，不断提升技术服务能力、品牌影响力和市场响应水平。公司以开放合作的姿态把握行业发展趋势，推动产品标准、合规能力与应用场景协同升级，进一步增强在药用辅料、精细化工及新能源材料等领域的行业认可度和国际竞争力，为拓展市场空间、深化产业协同和培育高质量发展新动能提供支撑。

案例 参与行业研讨交流，深化药用辅料技术协同

2025 年 9 月，新开源参加第七届药物制剂与粒子设计研讨会暨工业药剂产学研论坛，并作为赞助单位支持会议举办。公司将围绕 PVP 系列产品在工业制剂中的应用作专题分享，系统展示药用辅料技术成果与实践经验，加强与高校、科研院所及产业链伙伴的交流合作，进一步提升公司在药用辅料领域的专业影响力和技术协同能力。



新开源参加第七届药物制剂与粒子设计研讨会



案例 亮相国际电池展会，拓展新能源材料应用合作

2025 年 5 月，新开源参加第十七届中国国际电池技术交流会 / 展览会，围绕锂电池专用分散剂系列新品进行展示交流，重点推介高耐氧化、低水分控制等产品性能，并与产业链客户就材料应用需求和技术升级方向开展沟通。此次参展有助于提升公司在新能源材料领域的市场影响力，拓展锂电池材料应用场景与合作机会，为精细化工业务创新发展注入动能。



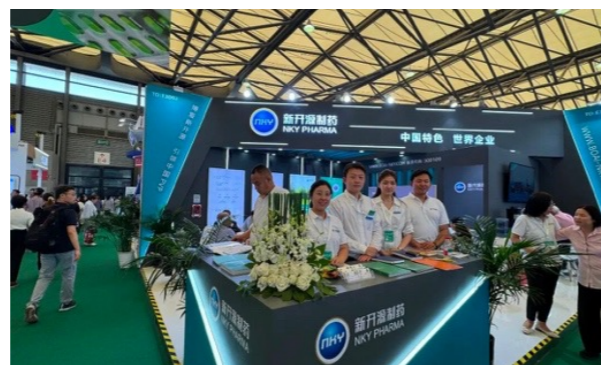
新开源亮相中国国际电池展

案例 亮相全球医药专业展会，深化行业协同共建布局

2025 年，新开源积极参与国内外专业医药展会，先后亮相 API China、CPHI China、阿根廷 ETIF 及 CPHI 世界制药原料展，集中展示医药级 PVP 系列产品、高端药用辅料解决方案及医药中间体定制能力。其间，与海内外制药企业、行业专家及合作伙伴深度对接，围绕产品应用、合规认证、市场拓展等核心议题开展交流，协同开拓国内外市场，深化了行业资源整合与协同合作，提升了公司品牌影响力，助力完善全球医药辅料产业布局，推动行业高质量协同发展。



2025 年 5 月，新开源制药亮相 API China 展会



2025 年 6 月，新开源制药亮相 CPHI China 展会



2025 年 9 月，新开源首次亮相阿根廷 ETIF 展会



2025 年 10 月，新开源参加 CPHI Frankfurt 2025 展会



3 | 绿色赋能 绘就发展底色

核心理念

新开源坚持将生态环境保护作为高质量发展的内在要求和长期责任，把绿色理念融入战略规划、运营管理、技术创新和价值创造全过程，推动发展方式向更高效、更低碳、更可持续方向转变。公司深刻认识到，环境管理是守牢合规底线和防范风险的重要基础，也是提升资源配置效率、增强产业竞争力、塑造长期发展韧性的关键支撑。面向未来，新开源将持续以绿色制造为牵引，以减污降碳协同增效为路径，推动环境责任与经营发展深度融合，为企业可持续成长和经济社会绿色转型注入长期动能。

核心行动

- 环境合规管理
- 能源管理与资源利用
- 应对气候变化
- 污染物与废弃物管理

SDGs 对标



环境合规管理

新开源持续夯实环境合规管理基础。公司围绕责任落实、设施运行、污染防治、风险预警、应急响应、信息公开和持续改进，推动环境管理要求贯穿生产运营全过程，持续提升污染防治设施稳定运行能力、环境风险防控能力和环境管理规范化水平，为公司绿色运营、合规发展和长期价值创造提供支撑。

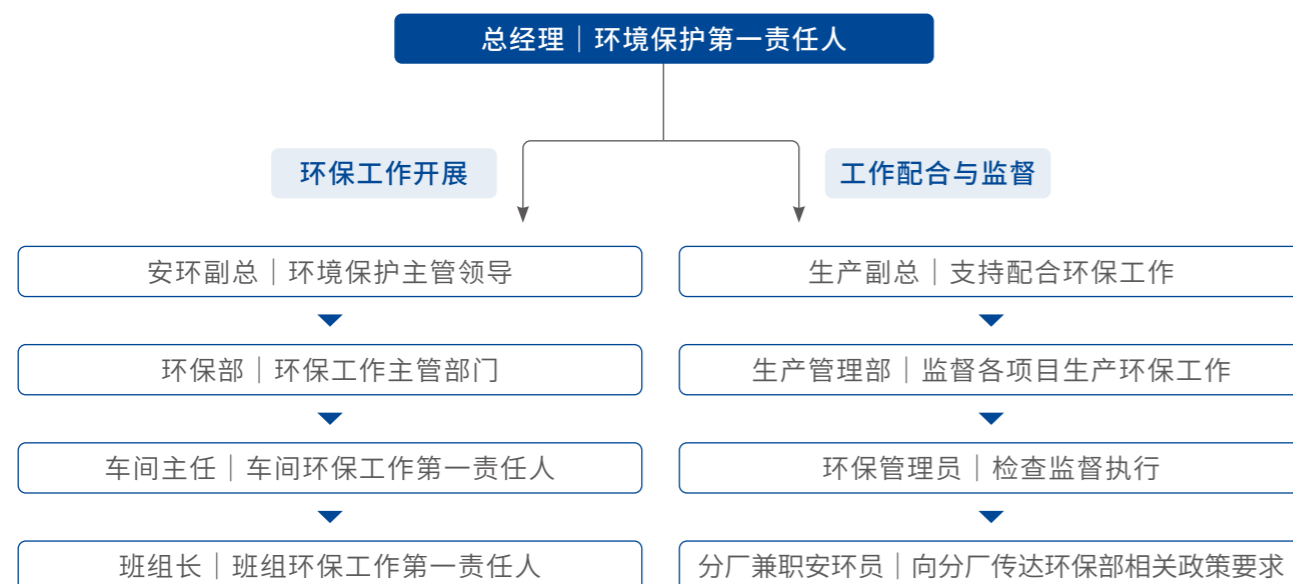
治理

新开源依据《环境保护岗位责任制度》《环保设施运行管理制度》《环保培训管理制度》等多项制度文件，将环境合规管理作为保障稳健运营和绿色发展的基础工作，严格落实环保责任要求，推动环保要求嵌入生产各环节。公司通过压实责任、强化监督、健全机制，提升环境风险防控和合规运营能力，为守牢生态底线、保障生产稳定和推动绿色制造提供支撑。



新开源制药通过 ISO 14001 环境管理体系认证

新开源环境合规管理治理架构



战略

新开源围绕环境合规、污染防治等重点领域，持续识别环境议题对经营、成本、资产和品牌的影响。目前，公司环境管理重点为污染治理设施运行、环境风险排查、危废管理、信息披露及清洁生产推进等，防范环境责任风险，为提升绿色制造能力、改善运营效率和增强外部信誉创造空间。

新开源识别的与“环境合规管理”议题相关的风险及机遇如下：

风险 / 机遇	具体描述	影响期限	财务影响	应对策略
风险				
环境合规管理风险	环保法规、排污许可、危废管理、环境信息披露等监管要求持续细化，若执行不到位，可能引发整改、处罚或生产受限。	中长期	合规整改支出增加；停限产损失	动态更新法规清单，持续维护排污许可、应急预案备案及相关台账，强化制度执行与报送管理。
污染治理设施运行风险	废气、废水及在线监测设施若运行异常，可能影响污染物达标排放和生产连续性。	短中期	设备维护费用上升；异常排放处置成本增加	严格执行设施运行、检维修及标识管理制度，落实同步启停要求，加强巡检和第三方监测。
环境安全与突发事件风险	公司生产涉及风险物质、蒸馏残液及相关装置设施，若发生泄漏、火灾或事故废水异常排放，可能导致环境污染及次生损失。	短中期	应急处置支出增加；财产损失；环境修复投入增加	定期开展环境风险评估；完善应急预案及专项处置方案；储备应急物资并开展演练。
机遇				
清洁生产与绿色运营机遇	通过清洁生产审核、减污增效、环保设施稳定运行和环境管理体系持续优化，有助于提升绿色制造能力。	中长期	降低环境事件损失；优化资源使用效率	持续推进清洁生产及环保设施优化；加强会议统筹、培训赋能和整改复盘。
环境信息公开与品牌机遇	依法公开环境信息、完善环境台账和档案管理，有助于增强政府监管、园区协同和社会监督的透明度与可信度。	中长期	品牌信誉提升；合作稳定性增强；潜在市场拓展支持	规范环境信息依法披露；强化文档归档、台账上传和信息公开管理。

影响、风险与机遇管理

新开源将环境影响、风险与机遇管理纳入现有环境管理体系和内部控制体系统筹推进，通过“识别—评估—排查—监测—应急—整改—公开”的管理链条开展全过程管控。公司围绕生产装置、罐区、污水处理设施、废气治理设施、危废暂存设施和环境敏感环节，持续强化前端预防、过程控制和结果验证，不断提升环境风险识别效率、异常响应能力和持续改进水平。

新开源环境风险管理措施

风险场景排查

新开源围绕生产装置、罐区、污水处理设施、废气治理设施、固废管理及应急环节开展环境风险识别，结合环境风险评估系统梳理风险物质、重点风险源、周边环境受体及潜在事故情景，重点关注泄漏、火灾爆炸、事故废水外排及废气异常排放等风险。

风险分级评估

新开源按照隐患影响程度和整改难度实施分级管理，将环境隐患划分为一般隐患和重大隐患。对重大隐患同步明确治理目标、整改时限、责任主体、保障措施、风险防控要求及应急安排，并在整改完成后组织验收销号。

隐患排查监测

新开源建立“环保部季度排查、车间周度自查”的隐患排查机制，并结合在线监测、第三方监测、运行记录和环境管理台账，对废气、废水、固废及重点环保设施运行情况实施动态监控，确保问题及时发现、及时整改。

报告预警机制

新开源建立环境隐患报告和突发环境事件报送机制，发现隐患后按职责分级上报、快速响应；发生突发环境风险事故时，由安全环保部进行初步研判并按规定开展初报、续报和结果报送，确保信息传递及时、处置衔接有序。

指标与目标

新开源围绕环境合规管理建立管理性指标，并通过环境风险评估、环保培训、应急资源储备、信息公开和会议管理等方式形成阶段性管理成效。

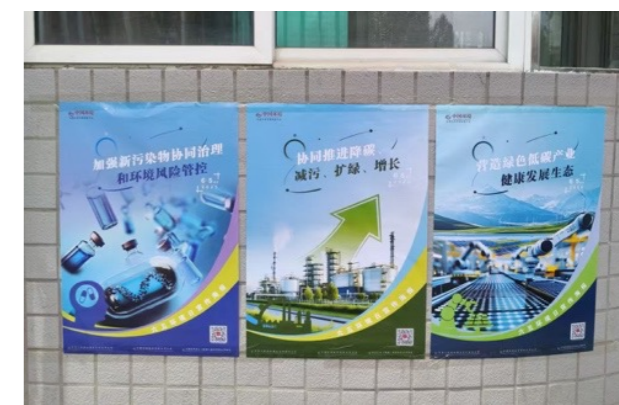
指标	2025 年达成情况
每日开展各分厂车间环境隐患排查	已达成
按季度开展环保部环境隐患排查	已达成
按年度环境应急综合 / 专项预案演练	已达成

关键绩效

突发环境风险事件应急演练开展 13 场	突发环境风险事件应急演练参与 400 人次	突发环境风险事件应急演练员工覆盖率 100%
环境合规培训覆盖率 100%	环保投入金额 163.33 万元	环保总投入金额及占营业收入比例 0.14%

环保文化宣贯

新开源坚持绿色运营导向，以环境管理保障生产稳定、降低环境风险、提升绿色竞争力，持续推进污染防治设施规范运行、环境风险预防和环境管理能力建设。围绕“绿色运营，守护碧水青山”，公司推进环境管理体系建设、风险评估及环保设施管理。环保部将清洁生产审核及维护纳入职责，围绕废气、废水、固废治理等开展日常管控，推动减污增效落实到生产运营。



环保日张贴宣传海报

案例 开展系列环保专题培训，筑牢绿色生产与合规管理根基

2025 年 3—4 月，新开源按年度计划陆续开展环保知识及环保合规专题培训，覆盖核心生产单元。培训围绕环保基础知识、污染危害防控、企业环保管理实践、员工日常环保行为规范，以及环境法律法规、排污许可管理、危废全流程管控、环保设施运维、隐患排查与应急处置等内容展开系统宣贯与讲解。此举进一步规范了企业环保管理体系，强化环境风险防控水平，为公司持续推进绿色生产、落实生态环保责任、实现高质量可持续发展筑牢坚实基础。



新开源开展环保合规与环境保护专题培训

案例 开展危废泄漏应急演练，筑牢环境安全防线

2025 年 6 月，新开源（焦作）高分子组织开展精（蒸）馏残液运输泄漏应急演练，围绕事故发生、逐级报告、现场警戒、围堰拦截、残液吸附清理及洗消总结等环节进行实战检验。此次演练有效验证危险废物泄漏应急预案的可操作性，提升员工环境安全意识与协同处置能力，为防范突发环境事件、保障生产运营安全和生态环境安全夯实基础。

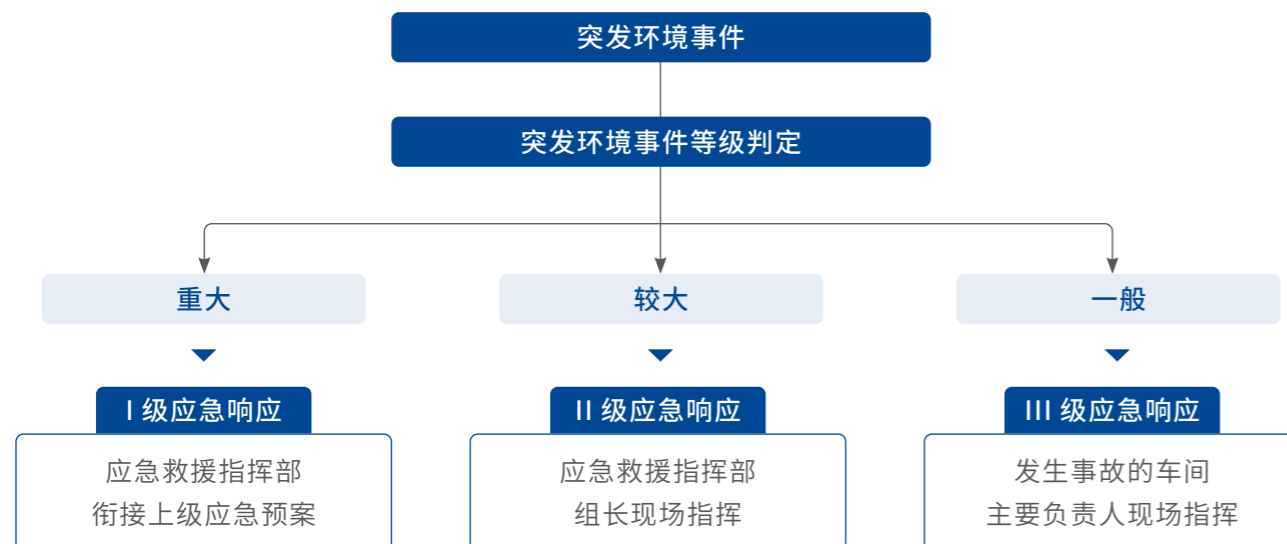


新开源开展危废泄漏应急演练

环境风险应急管理

新开源制定《环境应急管理制度》《突发环境事件应急预案》等制度文件，持续建立完善环境应急管理体系，明确突发环境事件分级响应程序，按照重大、较大、一般等不同级别实施分层指挥和现场处置，并配套环境应急预案、应急资源调查、外部支援联动和年度演练安排。

新开源环境事件分级应急响应机制



化学品安全管理

新开源围绕精细化工生产过程中涉及的蒸馏残液等涉化物料，持续完善由管理层统筹、环保条线牵头、生产车间落实的安全管理机制，设定总经理为第一责任人，将规范贮存、转移运输、风险排查和应急处置贯穿关键环节，推动化学品安全管理与环境风险防控协同开展，持续提升生产运行稳定性和环境安全保障能力。

新开源化学品安全管理措施

- 暂存与台账管理** 对危险废物实施统一监督管理，遵循“统一收集、分类处置、集中焚烧”原则，设置危废暂存间并落实分类分区贮存，严格执行防风、防晒、防雨、防漏、防腐等要求，规范设置标识标签，同时建立出入库记录和废气收集装置运行记录，强化全过程可追溯管理。
- 转移与运输管控** 对蒸馏残液等危险废物实行规范转移管理。
- 风险排查与日常管控** 持续开展环境风险评估、日常巡检和隐患排查，强化对涉化装置、储运设施和相关管线的异常情况识别与整改。
- 应急处置与演练** 建立了应急响应机制，并结合涉化场景开展实战化演练。

能源管理与资源利用

关键绩效

新开源严格遵守《中华人民共和国节约能源法》《重点用能单位节能管理办法》等相关法律法规和管理要求，持续完善能源与资源管理基础。公司将能源管理、资源利用与绿色运营统筹推进，围绕降本增效、绿色转型、合规运营和运营韧性持续夯实管理能力，为提升资源配置效率、降低环境足迹、增强可持续发展动能提供支撑。

能源利用

新开源建立能源管理体系，制定《能源管理制度》《节能技改项目管理规定》《能源消耗定额管理制度》等内部制度，并将能源管理归口设备部，设立领导小组统筹推进节能工作，建立三级治理架构。公司将节能管理纳入各业务单元绩效考核，并结合节能考核、奖励机制和责任追究要求，推动管理责任向各子公司、各生产单元延伸。

能耗统计、监测与考核机制

- 持续夯实能源管理基础，完善能源计量、定额控制和统计管理要求，依托能耗台账规范开展数据采集、汇总与分析，严格遵循相关统计标准，提升能源数据管理的规范性和科学性。
- 加强生产过程能耗监测，运用信息化工具优化数据管理流程，推动能耗统计动态更新，不断提升能源管理的精细化、准确性和时效性。
- 强化能源数据质量管控，通过内部核查、第三方检测和审计评估等方式检验节能成效，细化考核要求并压实基层责任，推动节能目标有效落实。

关键绩效

能源消耗总量	每百万营收能源消耗总量	直接能源消耗量
38,978.70 吨标煤	33.09 吨标煤 / 百万元	22,845.88 吨标煤
间接能源消耗量	外购电量	外购汽油量
16,132.82 吨标煤	74,965,135.00 千瓦时	21,380.90 升
外购蒸汽量	外购天然气量	外购柴油量
6,924.48 吨标煤	17,180,607 立方米	16,117.34 升

可再生能源使用总量	可再生能源消耗量占比	光伏发电量
9,119.15 吨标煤	23.25%	1,601,737 千瓦时
其中：绿证购买电力		
72,637,280 千瓦时		

节能改造


新开源将绿色改造作为节能降耗、降本增效和绿色转型的重要抓手，围绕能源供给、动力系统运行环节，推进技术升级与管理优化。公司通过以改促效等方式，提升能源利用效率等能力，推动清洁能源应用等协同发力，为降低资源环境负荷、提升绿色制造水平和夯实高质量发展基础提供支撑。

案例 实施悬浮风机改造，提升污水处理节能水平

2025 年 12 月，新开源制药对中水站和污水小站曝气风机实施节能改造，以磁悬浮鼓风机和空气悬浮鼓风机替代原有罗茨鼓风机，在满足现场工况要求的同时有效降低能耗与噪声。其中中水站节能 22.22%，污水小站节能 30%，预计年节约 17.96 万千瓦时、节省电费约 13.93 万元，进一步提升了污水处理系统的稳定运行和绿色运营水平。

案例 推进冷却塔智能改造，提升安全与能效水平

2025 年，新开源制药对厂区 20 台冷却塔实施智能化改造，通过增设 PLC 控制系统和温度变送器，实现按水温分组自动启停风机，减少满负荷运行和人工误操作。改造后夏季循环水温由 28℃ 降至 23℃，103 车间反应釜的反应时间缩短 2 小时，全年预计节电 17.74 万千瓦时、节省电费约 13.84 万元，兼顾了安全、效率与节能效益。



新开源制药冷却塔智能化自控画面

案例 优化冷冻机组配置，增强节能与保供能力

2025 年，新开源制药对 102 车间带式干燥机配套冷冻机系统实施改造，通过增设 60 立方米水罐、优化管路并将两台冷冻机调整为“一用一备”，实现单台机组稳定带动两台干燥机运行。项目综合节能约 15%，预计每年节约费用 24.63 万元，并有效降低对电网的负荷冲击，进一步提升系统运行稳定性和连续保供能力。



新开源制药实施 102 车间冷冻机系统节能改造

关键绩效

2025 年，公司节能降耗专项资金投入 **299** 万元。

水资源利用

新开源持续推进水资源管理制度化、精细化，化工板块制定《城市节约用水管理规定》《节约用水奖罚制度》，新开源下属企业新开源制药通过地下水与市政供水相结合的供水保障方式，提升用水稳定性；同时围绕用水总量控制、工艺流程优化和废水循环利用等环节加强精细化管理，持续降低单位产品耗水水平。公司积极配合地方政府开展水资源管理，与相关部门协同推进水资源优化配置，提升应对水资源约束的管理能力。

关键绩效

2025 年，公司对境内所有全资控股子公司的用水情况进行了全面梳理与统计，其中，博爱工厂与中站工厂的总用水量 / 耗水量为 **376,029** 吨，较 2024 年增加 **75,292** 吨，主要原因系公司 PVP 产量增加，公司将持续关注水资源管理和绿色运营成效。

总用水量（耗水量） **397,570** 吨 用水强度（每百万营收总用水量） **319.18** 吨 / 百万元

循环经济

新开源持续推进循环经济实践，将资源节约、废弃物减量和清洁生产融入日常运营管理；同时，公司各子企业结合业务特点推广高效节能设备，持续推进清洁生产和废弃物分类管理，不断提升资源回收利用水平和绿色运营成效。

案例 践行循环经济举措，实现资源闭环利用与减耗增效

2025 年，新开源聚焦循环经济发展，推动下属各子公司结合自身业务特点，落地多元化循环利用举措，减少资源浪费与环境影响。下属企业阿尔医疗建立零部件回收再制造机制，对撤回设备零部件拆解评估后实现 50% 以上再利用，同时建立试剂内部回收机制，将剩余试剂用于测试验证；晶能生物与专业废弃物处理机构合作，对部分废弃物进行循环处理，推动其转化为生产原料，构建资源闭环；苏州东胜通过强化质量控制降低材料报废率，优化生产辅助材料采购安排减少资源消耗。此外，阿尔医疗还优化库存管理、提升耗材利用率，逐步增加可再生材料在包装及周转工具中的应用，全方位践行循环经济理念，有效提升资源利用效率，助力企业绿色可持续发展。



应对气候变化

新开源结合精细化工与精准医疗双主业布局，持续关注气候变化对生产运营、供应链稳定 and 市场需求变化带来的影响，采用气候情景分析工具，并围绕能源结构优化、绿色供应链建设、环保产品研发、生产设施低碳改造等方向推进相关工作。公司将应对气候变化与提质增效、技术升级和绿色发展相结合，推动发展方式向更高效、更低碳方向转变。

新开源应对气候变化战略方向

- 能源结构优化** 提升生产过程中的能源使用效率，探索采用可再生能源，以降低范围 2 碳排放。
- 绿色供应链建设** 推动供应商采用低碳生产方式，并优化物流和运输环节，减少范围 3 碳足迹。
- 环保产品研发** 推动绿色创新，开发环保型化工材料和低碳医疗技术，以顺应市场需求。
- 生产设施低碳改造** 投资于节能降耗技术，优化设备能效，减少生产环节中的碳排放。

气候变化风险机遇识别评估

新开源持续关注气候变化带来的物理风险与转型风险，并结合既有业务布局、生产设施分布及行业发展趋势开展前瞻性研判，重点识别极端天气、政策收紧、技术迭代、市场偏好变化等因素对经营活动的影响；同时，公司关注节能降耗、可再生能源使用、绿色产品开发和绿色供应链优化等领域带来的发展机遇，将逐步建立碳排放管理体系，推动温室气体排放的量化管理。

新开源气候变化相关风险机遇识别及应对

类别	主要情形	可能影响	应对策略
物理风险	暴雨、洪涝、台风、极端高温、极端低温、强降雪等极端天气事件。	对厂区运行、设备设施、物流运输、原材料供应及交付稳定性造成扰动，并带来维修、停工、运输和保险等成本增加。	完善排水、防风、防汛、防暑降温等基础设施；强化关键生产设施韧性；优化库存和运输调度；建立分级响应预案。
转型风险	环保监管趋严、减排要求提升、低碳技术迭代、绿色消费趋势增强、ESG 关注度提升。	增加合规投入、设备升级和技术改造成本，并对产品结构、市场竞争和品牌形象提出更高要求。	推进低碳工艺优化；加强绿色产品与技术研发；完善环境信息管理；提升绿色制造水平。
发展机遇	能源效率提升、可再生能源使用、绿色产品开发、绿色供应链建设。	有助于降低能源成本、提升运营效率、增强市场竞争力和品牌价值。	持续推进节能改造；优化能源结构；拓展绿色产品布局；提升供应链协同管理能力。

气候适应与碳减排

新开源持续推进排放管控与能效提升工作，实施碳减排项目，降低运营过程碳排放，同时推进低碳技术研发和应用，不断提升碳减排能力，为温室气体量化管理奠定基础。2025 年，博爱工厂完成 8 款产品的 ISO 14067 认证，博爱工厂和中站工厂合计采购绿证 72,638 个，实现 100% 绿电使用率。



博爱工厂温室气体核查意见书

中站工厂绿色电力证书 (部分)

新开源（焦作）高分子应急减排机制

预警等级	响应措施	具体安排
红色预警	I 级应急响应	NVP、2-PY、GBL 生产线全部停产；停止使用国四及以下重型载货车辆（含燃气）和国五及以下重型燃气货车运输；停止使用国三以下非道路移动机械作业
橙色预警	II 级应急响应	NVP 生产线由 60 吨 / 天下调至 30 吨 / 天；2-PY 生产线由 60 吨 / 天下调至 30 吨 / 天；GBL 生产线由 64 吨 / 天下调至 32 吨 / 天；同步实施运输及机械限制措施
黄色预警	III 级应急响应	NVP 生产线由 60 吨 / 天下调至 42 吨 / 天；2-PY 生产线由 60 吨 / 天下调至 42 吨 / 天；GBL 生产线由 64 吨 / 天下调至 44.8 吨 / 天；同步实施运输及机械限制措施

案例 核算产品碳足迹，夯实绿色出海竞争基础

2025 年 11 月，新开源多款 PVP 及欧瑞姿® 系列产品获得必维集团颁发的产品碳足迹 ISO14067 认证，核查覆盖原材料采购、生产、运输、使用及回收等全生命周期环节。公司以国际标准开展产品碳排放量化管理，进一步提升绿色制造和供应链追溯能力，为应对国际低碳规则、增强全球市场准入能力与客户认可度、推动医药产业链绿色转型奠定基础。



新开源产品碳足迹核查颁证仪式

关键绩效

温室气体排放总量（范围 1 和范围 2）

99,337.67 吨 CO₂ 当量

温室气体范围 1 排放量

37,237.79 吨 CO₂ 当量

每百万营收温室气体排放总量

84.32 吨 CO₂ 当量 / 百万元

温室气体范围 2 排放量

62,099.88 吨 CO₂ 当量

污染物与废弃物管理

新开源严格遵守《中华人民共和国环境保护法》《中华人民共和国大气污染防治法》《中华人民共和国水污染防治法》《中华人民共和国固体废物污染环境防治法》等法律法规，制定并执行《“三废”管理制度》《厂区 VOCs 无组织排放管理制度》《固废处理技术和方式》《危险废物管理制度》等制度文件。同时，依据《自行监测方案》将污染防治与废弃物规范管理纳入生产全过程，持续提升排放管控与废弃物处置水平，为保障生产稳定、降低环境风险、夯实绿色运营基础提供支撑。



新开源制药和新开源（焦作）高分子排污许可证

废弃物分类管控

新开源坚持将废弃物分类管理作为提升资源利用效率、加强环境风险防控和夯实绿色运营基础的重要抓手，持续推动废弃物管理由末端处置向全过程精细化管控延伸。公司围绕规范分类、源头减量、过程可控和处置合规等方向，不断强化分类管理意识和现场执行要求，推动废弃物管理与生产运行、环境保护和合规管理协同衔接，为提升环境管理水平和促进可持续发展提供保障。

新开源废弃物分类管控措施

关键绩效

一般废弃物

- 新开源对一般废弃物实行分类收集和规范处置管理；
- 新开源（焦作）高分子产生的一般工业固废主要包括电石渣等，其中电石渣经压滤后暂存于电石渣棚，定期外售并建立运输台账；
- 持续推进一般工业固废规范处置和综合利用。

危险废弃物

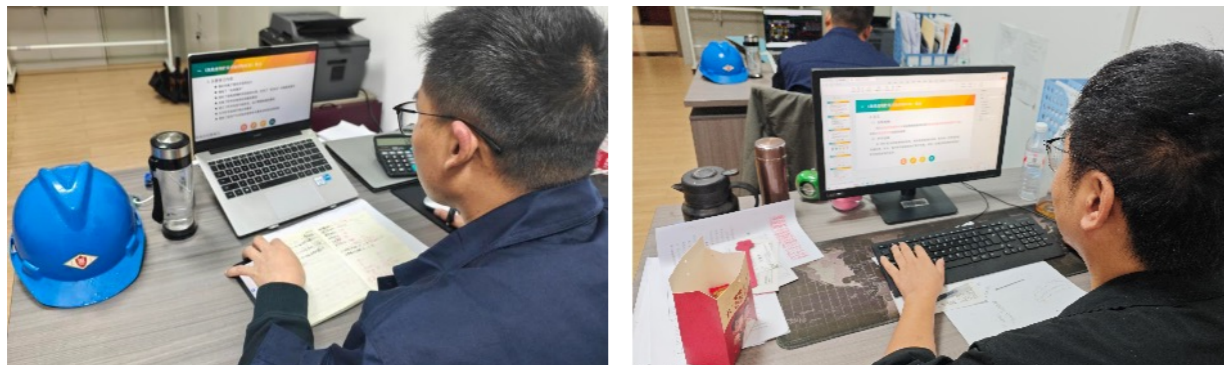
- 新开源对危险废弃物实行全过程规范管理，设置危废暂存间并落实分类分区贮存，不同类别危险废物不得混合存放；
- 贮存设施按要求采取防风、防晒、防雨、防漏、防腐等措施，并设置规范标识牌和标签；
- 危险废物出入库、转移和处置全过程建立台账记录，相关信息按要求申报，最终交由具备资质的单位合规处置；
- 作业过程中按规定配备劳动防护用品，异常情况及时启动应急处置并上报。

生活垃圾

- 新开源厂区生活垃圾由专门容器分类收集后，交由环卫部门定期清运，保持厂区环境整洁有序，降低生活垃圾随意堆放对现场环境和日常运营造成的影响。

案例 开展危废专项培训，提升规范化管理水平

2025 年 9 月，新开源组织环保部开展危险废物贮存及识别标志设置专题培训，围绕《危险废物贮存污染控制标准》《危险废物识别标志设置技术规范》等内容进行学习，进一步强化环保管理人员对危废贮存要求和标志设置规范的理解，提升危废管理标准化、规范化和精细化水平，为后续完善危险废物全过程管理提供支撑。



新开源开展危废培训

无害废弃物产生总量	危险废弃物产生总量	危险废弃物合规处置率
15,714 吨	1,961.69 吨	100%

注：本数据仅覆盖新开源制药和新开源（焦作）高分子。

废水管理

新开源将废水管理作为环境保护和生产运营协同管控的重要内容，持续围绕废水收集、处理运行、监测预警和达标排放加强全过程管理。公司建立由管理层统筹、环保部牵头、生产管理部门及车间班组分级落实的废水管理责任体系，将相关要求贯穿设施运行、现场巡检、监测记录和异常处置等环节，不断提升废水治理的稳定性和精细化水平，为环境合规管理和生产平稳运行提供支撑。

新开源废水管控措施

收集分流管理	新开源（焦作）高分子实行雨污分流，生产废水和生活污水经厂区管道统一收集后进入污水处理站，禁止将废水排入雨水管道。
污水处理运行	污水处理站操作人员按照操作规程开展日常处理作业，严格控制加药量，并逐日记录加药情况和站房运行情况，次月移交环保部留存； 公司废水处理工艺涵盖曝气调节、水解酸化、厌氧、缺氧、好氧等处理单元。
排放监测管理	新开源委托第三方检测单位按照自行监测方案定期对废水总排口开展手工监测； 新开源制药总排口每月监测总磷、悬浮物，每季度监测五日生化需氧量、总有机碳、可吸附有机卤化物。
在线监控与站房管理	新开源部分废水排口安装自动在线监控装置，实时采集并传输数据； 废水在线监控站房实行权限管理，除环保部和第三方运维人员外，其他人员未经许可不得擅自进入。
排污考核与异常沟通	环保部根据车间提交数据形成月度生产排污考核表，对超标或异常情况实施考核； 相关车间负责人需落实整改，并可在考核表下发当日与环保部进行沟通反馈。

关键绩效

废水排放总量	氨氮 (NH ₃ -N) 排放量	化学需氧量 (COD) 排放量
540,625.25 吨	2.29 吨	51.71 吨

注：本数据仅覆盖新开源制药和新开源（焦作）高分子。

由于新开源（焦作）高分子废水排放计量阀安装位置问题，部分废水计量后回用做中水，导致废水排放计量数据大于实际排放数据。

废气管理

新开源将废气治理作为污染防治工作的重点领域，持续推进源头控制、过程管理和末端治理协同实施，强化重点排放源、治理设施和监测数据的全过程管控。公司建立由管理层统筹协调、环保部监督推进、生产系统和车间岗位具体执行的废气管理责任链条，覆盖废气收集、设施运维、排口监测、在线管理和异常整改等关键环节，通过不断完善责任落实和运行管控机制，持续提升废气治理的规范化和稳定达标能力，为绿色生产和大气环境风险防控奠定基础。

新开源废气管控措施

源头控制	新开源对挥发性原料和产品实行密闭储存管理，相关储罐按要求设置呼吸阀、压力调节装置或采用内浮顶储罐，减少挥发性排放。
收集与治理设施运行	新开源要求废气必须经有效措施治理后方可排放，严禁未经处理直接排放； 废气收集管道及治理设施定期维护检修，保持系统畅通并做好运行台账记录； 采用热力焚烧、活性炭吸附、袋式除尘、低温等离子等治理工艺。
重点排口管理	新开源（焦作）高分子已设置污水处理站排气筒、焚烧炉排放口、1号锅炉排放口、2号锅炉排放口、3号锅炉排放口及乙炔破碎间排放口等监测点位，对重点废气源实施分类管理。
定期监测	新开源制药依据自行监测方案，对焚烧炉排气筒按月监测颗粒物、二氧化硫、氮氧化物、非甲烷总烃等指标，对二噁英类按半年监测； 对喷雾干燥排气筒按半年监测颗粒物； 对锅炉排气筒按月、季度或年度监测氮氧化物、颗粒物、二氧化硫和林格曼黑度； 对厂界无组织废气按季度监测臭气浓度、氨、硫化氢、颗粒物和甲烷总烃。
在线监控与数据传输	新开源部分废气排口安装自动在线监控装置，相关数据实时接入环保监管平台； 废气在线监控站房实行权限管理，确保监测设备规范运行和数据管理受控。

案例 升级锅炉环保设施，强化大气污废管控成效

2025年，新开源下属新开源（焦作）高分子聚焦生产环节大气污染管控，推进锅炉环保设施配置与升级工作。公司在生产运行中配备20吨氢气天然气锅炉、6,000kW导热油锅炉及12,000kW导热油炉，所有锅炉均配套低氮燃烧装置，从源头降低大气污染物产生。同时，针对20吨锅炉与12,000kW导热油炉加装烟气在线自动监控设施，实现监控数据与主管部门联网，确保排放数据实时可溯、达标可控。通过环保设备升级与在线监管体系搭建，公司严格落实污废排放管控要求，有效提升大气污染治理水平，筑牢生产运营环保合规底线，以精细化污废管理践行绿色发展责任。

关键绩效

废气排放总量	氮氧化物 (NOx) 排放量	硫氧化物 (SOx) 排放量
82,762.37 万立方米	5.026 吨	0.449 吨
悬浮粒子与颗粒物 (PM) 排放量	挥发性有机化合物 (VOCs) 排放量	
0.257 吨	1.102 吨	

注：本数据仅覆盖新开源制药和新开源（焦作）高分子。

噪声管理

新开源统筹下属企业制定并执行《噪声管理制度》，建立覆盖总经理第一责任人统筹、安全环保部门组织协调、设备使用部门日常管理、维修部门检维修保障及岗位员工规范操作的噪声管理责任体系，将噪声源识别、监测评估、工程降噪、个人防护和设备维护纳入统一管理。公司以保障员工职业健康、降低噪声对周边环境影响、减少环境投诉风险为导向，不断提升现场管理规范化 and 环境合规水平。

新开源噪声管控措施

源头控制	定期排查企业噪声源，建立噪声源清单，动态掌握重点设备和重点区域噪声情况。
源头控制	按季度开展噪声监测；新设备投用、重大改造或工艺变化时，及时组织专项评估。
源头控制	优先选用低噪声设备，采取消声、减振、隔振、合理布局和吸声降噪等措施控制噪声传播。
源头控制	加强噪声设备及消声设施日常检查、维护保养和档案记录，保障降噪设施稳定运行。
个人防护	为噪声岗位员工配备耳塞、耳罩等防护用品，并组织规范佩戴和使用培训。
异常处置	对设备异常、噪声异常或超标情况及时上报、及时整改，推动问题闭环管理。

4 | 同心致远 共享发展成果

核心理念

新开源始终秉持“以人为本、成就员工、回馈社会”的核心发展理念，将社会责任深度融入企业经营发展全链条，以守护员工权益、保障安全生产、践行社会担当为核心责任锚点。公司坚持人才强企战略，构建覆盖员工雇佣、权益保障、培训发展、关怀福利、职业健康安全的全周期员工成长与保障体系，切实维护员工合法权益，助力员工与企业同频成长；同时立足自身产业优势，积极投身社会公益与乡村振兴事业，以产业赋能、技术普惠、多元协作践行企业社会责任，助力民生改善与区域协调发展，实现企业价值与社会价值的协同提升。

核心行动

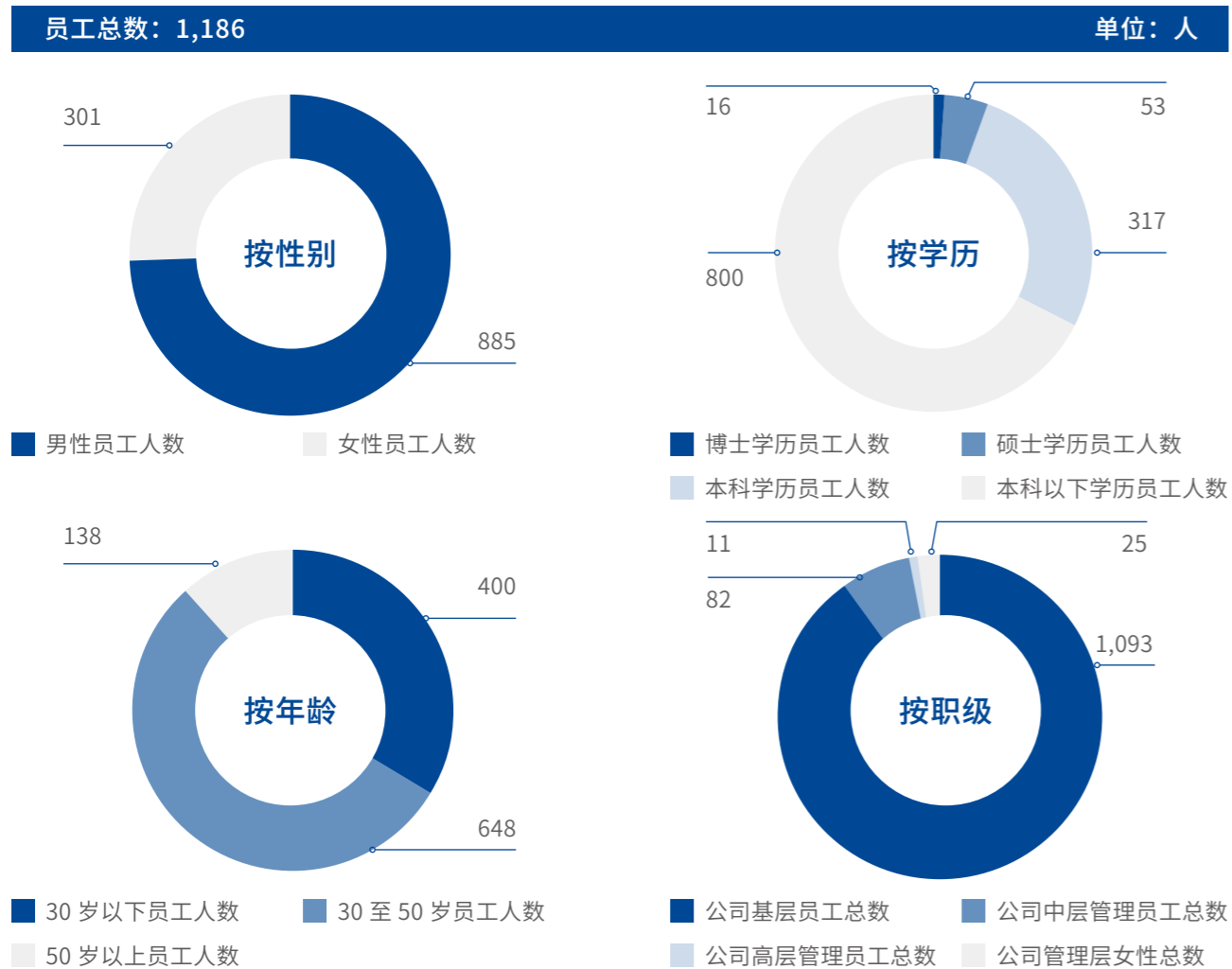
- 员工雇佣与权益保障
- 员工培训与发展
- 员工关怀与福利
- 职业健康与安全生产
- 社会贡献与乡村振兴

SDGs 对标



员工雇佣与权益保障

公司始终坚持“以人为本”的核心发展理念，严格遵守《中华人民共和国劳动法》《中华人民共和国劳动合同法》《中华人民共和国工会法》等相关法律法规，制定《员工手册》《招聘管理指引》等制度，将员工权益保障贯穿于人力资源管理全流程，致力于构建公平、公正、合规、包容的雇佣环境，保障员工合法权益，实现企业与员工的共同成长、双向奔赴。



合规雇佣

公司严格遵守《禁止使用童工规定》等相关法律法规，制定并执行《禁止使用童工、强迫劳动管理规定》，坚决杜绝童工、强迫劳动等非法用工行为，坚守劳动用工合规底线。

合规雇佣管理要求

- 禁止使用童工**
 - 招聘时严格核查身份，核查被雇佣人员有效身份证件，禁止招用未满 16 周岁未成年人；
 - 各部门入职后发现人员年龄信息虚假、疑似童工，应第一时间通知人力资源部；核实为童工，公司立即停止用工，通知其父母或其他监护人领回，并做好报备。
- 禁止强迫劳动**
 - 尊重员工人身自由与劳动权利，严禁强迫劳动，不得强制无病假、事假手续的员工超时劳动，不得限制员工正常休假休息权利；
 - 公司设有举报渠道，员工发现强迫劳动可通过专门电话、邮箱途径举报；公司接到举报后立即调查核实，情况属实则制止行为，严肃批评责任人，情节严重的移交司法机关处理。

多元化平等雇佣

公司致力于构建多元化、平等、包容的职场环境，制定《反歧视、反骚扰、反虐待管理规定》等专项管理制度，坚决反对和杜绝任何形式的歧视、骚扰与虐待行为，保障员工人格尊严与合法权益。

平等雇佣管理机制

- 全方面反歧视管理**
 - 公司禁止在招聘、薪酬等人力资源管理全环节出现歧视行为，保障员工职业发展平等机会。对怀孕女工不歧视不解雇，合理调岗；保障员工宗教信仰自由，保护其合法宗教活动。
- 零容忍反骚扰与反虐待**
 - 公司严禁任何形式的骚扰、虐待，禁止性含义的骚扰、暗示及不当言语表现；
 - 严禁管理人员打骂员工、使用粗暴语言或恶劣态度，杜绝侵犯员工人权行为。
- 多元化职场建设**
 - 公司重视团队多元化，认可不同背景员工差异，通过多元化团队建设提升企业能力与效率；
 - 保障少数民族、女性、残疾人员等群体平等就业权，推动多元化雇佣体系建设，让不同背景员工获公平发展机会。

关键绩效

2025 年，
公司**未发生**经确认的歧视、强迫劳动、童工事件；公司雇佣退伍军人**20**人；雇佣少数民族员工**3**人。

女性员工权益保障

公司高度重视女性员工权益保护，严格遵守《女职工劳动保护特别规定》等法律法规，签订《女职工权益保护专项集体合同》，建立了完善的女性员工权益保护体系，为女性员工提供全周期、专属化的权益保障与关怀。

女性员工权益保障机制

平等就业与职业发展保障

- 公司保障男女员工同工同酬，不因女性结婚、怀孕等降低工资福利、限制晋职或辞退，孕期合同期满自动顺延；
- 保障女性在晋职、培训等方面与男性平等，适配职工代表大会女代表比例，保障民主管理权利。

“五期”全周期特殊保护

- 公司为女性经期、孕期、产期、哺乳期、更年期提供全周期保护。

健康保障与职场安全

- 公司每年为女性开展妇科病专项检查；
- “三八”妇女节女性放假半天，无法放假则调休，组织活动并发福利；
- 制定制度预防和制止职场性骚扰，建立投诉处理机制，保护女性隐私，营造安全职场环境。

民主管理与沟通

公司依法建立工会及女职工委员会等组织，与员工签订《企业集体合同》《集体协商要约书》，保障职工参与民主管理和民主监督的权利，建立多维度、全流程的申诉与反馈机制，确保员工诉求得到及时、公正地处理，切实维护员工合法权益。

平等雇佣管理机制

工会与集体合同管理

- 公司与工会签订集体合同及女职工权益保护专项集体合同，明确劳动报酬等核心事项，保障员工权益；
- 职工代表大会是民主管理核心形式，涉及员工切身利益的重大事项需经职工代表大会审议通过，职工代表中女代表比例与女性员工总人数比例适配。

全流程申诉反馈机制

- 公司设多渠道申诉途径，员工遇不公平对待等情况可通过童工电话、邮箱 xkybgs@126.com 及信箱申诉。

员工意见常态化收集

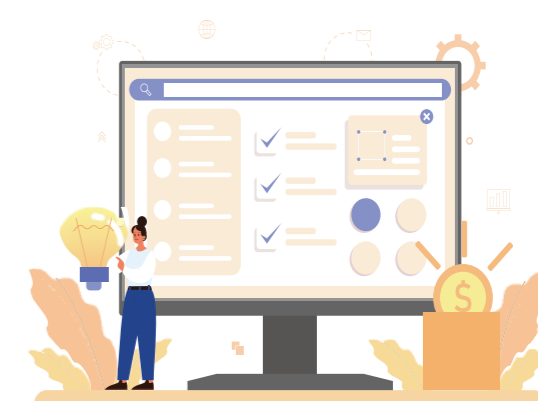
- 公司定期开展员工满意度调查，针对调查结果和员工意见建议，及时汇总分析，制定并落实改进措施，优化工作环境与管理机制，提升员工归属感与幸福感。

关键绩效

2025 年，
公司员工满意度为**95.22**分；员工流失率为**6.70%**。

薪酬绩效管理

公司严格遵循按劳分配、同工同酬的基本原则，建立与企业经营发展同频、与员工绩效贡献挂钩的薪酬福利体系，通过集体协商机制充分保障员工劳动报酬权益，兼顾薪酬分配的内部公平性与外部市场竞争力。同时，公司以《绩效管理指引》为制度核心，构建以 MBO 目标管理法为核心工具的全流程闭环绩效管理体系，通过绩效计划、辅导沟通、考核评价、结果应用的持续循环，将公司战略目标层层分解落地，也为员工职业发展、能力提升提供科学依据，最终实现企业经营效益与员工个人价值的双向提升。



薪酬绩效管理体系

结构化薪酬架构

- 薪酬与管理、技术、生产操作、职能、销售五大序列职级体系匹配，每职级设 13 个档级，由固定岗位工资、浮动绩效工资、技能工资构成，实现薪酬与绩效深度联动。

分层分类考核体系

- 高层 / 中层年度评估由月度考核、年度重点目标、综合评价构成；
- 基层及执行层以月度考核为主、上级综合评价为辅；
- 考核结果分 A-E 五级，月度考核与部门结果挂钩，执行强制正态分布。

全周期沟通辅导

- 建立“目标 - 辅导 - 反馈 - 改进”全周期机制，通过周 / 月质询会及不定期辅导推进过程管理，考核后开展面谈并形成《绩效评估面谈表》存档。

多元化闭环应用

- 考核结果与薪酬、晋升、调动、合同解除、培训深度挂钩；
- 对考核不合格员工可降薪、降职或解除合同，针对能力短板制定专项培训计划。

绩效考核申诉流程

申诉提交

员工在得知绩效考核结果 5 个工作日内提交申诉表。

申诉审核

人力资源部 5 日内审核核实并提交总经理审批，必要时召开评审会。



员工培训与发展

新开源始终将人才作为企业发展的第一资源，高度重视员工培训与职业发展，建立了覆盖员工全职业周期的培训体系与多通道职业发展路径，为员工提供多元化的学习资源与成长机会，持续提升员工专业能力与综合素养，实现员工个人成长与企业高质量发展的同频共振。

员工培训

公司紧密结合生产经营实际与员工全职业周期发展需求，以《培训管理规程》为制度纲领，搭建起系统化、标准化、全流程的培训管理体系，明确培训全维度管理要求，确保培训工作规范高效开展。公司针对不同层级、不同岗位员工的能力需求，打造分层分类的精准培训体系，实现从新员工岗前培训到在职员工继续教育的全职业周期覆盖；严格执行生产质量相关岗位“先培训、后上岗”原则，同时采用线上线下结合、理论实操并重的多元化培训方式，确保培训内容精准适配、培训效果扎实落地，持续提升全员专业能力与综合素养。

四大培训模块

专业知识培训

涵盖岗位所需的基础理论、专业知识、法律法规等内容。

意识素质培训

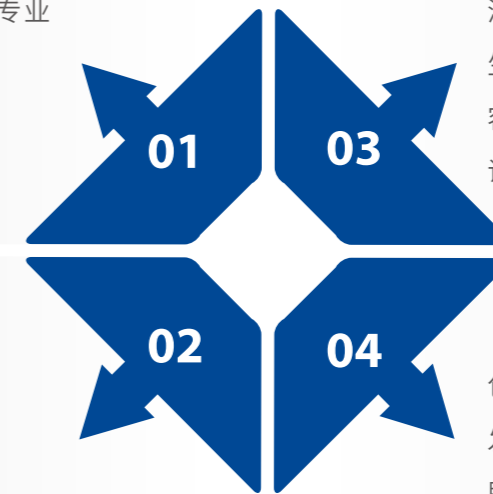
涵盖企业文化、职业道德、安全生产、责任关怀、廉洁自律等内容，提升员工综合素养与职业意识。

专业技能培训

聚焦岗位实操能力提升。

文化制度培训

包括公司规章制度、组织架构、发展历程、企业文化等内容，帮助员工快速融入企业，认同企业价值观。



分层分类培训实施

新员工岗前三级培训

- 公司为新员工建立“公司级 - 部门级 - 岗位级”三级岗前培训体系助其快速适配岗位。
- 公司级通用培训由人力、安环、质量部开展，含公司概况等内容，不少于 2 课时，闭卷考核合格进入部门级培训；部门级专业培训由所属部门开展，含部门架构等内容；岗位级实操培训由入职引导人一对一带教，含岗位职能等内容，按培训清单完成全内容培训。

在职员工专项精准培训

- 公司按岗位类别对在职员工开展针对性专项培训提升岗位能力。
- 生产、质量、公用系统人员每年不少于 12 学时 GMP 及质量管理培训，涵盖法规更新等内容；常态化开展安全培训；对各级管理人员开展领导力等专项培训；特殊工种严格持证上岗，组织岗前与定期复审培训。

转岗与外部培训管理

- 内部调岗、转岗员工“先培训、后上岗”，按新岗位培训清单完成培训考核，填《员工上岗 / 转岗资质确认表》，审核合格上岗；
- 公司支持员工参加外部专业培训，提前申请经总经理审批，结束后一周内交资料存档，一个月内完成内部转训。

指标	单位	2025 年数据	
全年培训总场次	次	105	
年度培训支出金额	万元	31.11	
员工培训覆盖率	%	100	
培训总人数	人	761	
培训总时长	小时	62,097.6	
培训人均时长	小时	81.6	
按职级	基层员工培训总时长	小时	56,686.2
	基层员工人均培训时长	小时	82.27
	中级管理层培训总时长	小时	4,553.4
	中级管理层人均培训时长	小时	75.89
	高级管理层培训总时长	小时	858
	高级管理层人均培训时长	小时	71.50

员工晋升

公司建立了公平、公正、公开的全流程晋升管理机制，以《员工技能等级评定管理办法》《员工晋升管理》为制度依据，明确晋升核心依据、审批权限与考核标准，确保晋升全流程透明规范。公司始终坚持内部优先的人才选拔原则，以品德、能力、勤奋、绩效为核心考核维度，为优秀员工提供纵向晋升通道；同时支持员工通过横向轮岗、跨序列发展实现综合能力拓展，构建管理与专业多轨并行的职业发展体系，真正做到“人尽其才、才尽其用、才职相称”，让每位员工都能在适配的赛道上实现职业成长与价值提升。

五大岗位序列职级体系

管理

面向具备团队管理能力、综合经营管理能力的人才，覆盖从主管、经理、总监到总经理的全管理层级。

技术

面向具备专业理论知识、技术研发能力的技术人才，覆盖从技术员到首席科学家的全技术层级作。

生产操作

面向生产一线技能操作人才，覆盖从普工到技能专家的全技能层级。

职能

为职能支撑岗位人才提供了完整的成长阶梯。

销售

为市场营销岗位人才提供了完整的成长阶梯。



员工关怀与福利

公司始终秉持“成就员工”的企业使命，坚持以人为本，在严格落实法定福利的基础上，不断完善多元化的福利体系与员工关怀举措，关注员工身心健康、工作生活平衡与家庭需求，全方位、多维度为员工提供暖心关怀，营造和谐、温暖、有归属感的职场氛围，持续提升员工幸福感与凝聚力。

员工关怀与福利保障机制

法定福利保障

- 社会保险与商业保障
- 法定津贴与假期落实



特色员工关怀

- 日常普惠福利：发放劳保用品、防暑降温物品、节日福利品、年终奖、女性员工卫生费等
- 生活配套服务：员工餐厅、宿舍、工装、免费停车场等
- 企业文化与团队活动：定期组织运动会、生日会、团体旅游，开展主题活动、竞赛、比武等
- 员工困难帮扶：建立应急救助机制，为困难员工提供救济，节日慰问退休、患病、工亡职工遗属等

案例 妇女节文化之旅，凝聚巾帼力量提升员工归属感

2025年3月，新开源以第115个国际妇女节为契机，践行员工关怀理念，由行政办公室组织全体女员工赴山西高平开展专属文化之旅。活动打卡喜镇苏庄、铁佛寺等文化地标，女员工沉浸式体验明清婚俗文化、感悟东方传统美学，还夜游灯海观看《小二黑结婚》民俗情景剧，在千年古韵与集体互动中感受文化魅力与团队温暖。



妇女节团建活动

案例 投用内部健身房，守护员工健康凝聚组织活力

2025年12月，新开源内部健身房正式开业，公司聚焦员工健康需求，打造工作之余的专属健身空间，为员工运动锻炼、释放压力提供便利条件。公司秉持“身体是革命的本钱”的理念，倡导员工主动做好健康管理，科学使用健身器材、开展规律运动，通过运动强健体魄、舒缓工作压力，以更饱满的精力和更阳光的心态投入工作与生活。



内部健身房投用

案例 举办第十一届员工运动会，凝聚团队力量激扬企业精神

2025年5月，新开源积极响应全民健身号召，紧扣企业发展内核，成功举办第十一届员工运动会。公司始终认为，健康体魄是员工高效工作的基础，团队凝聚力是企业攻坚克难的关键，而追求卓越的信念是发展的核心动力。



员工运动会

关键绩效

2025年，
公司员工福利覆盖率为 **100%**。

职业健康与安全生产

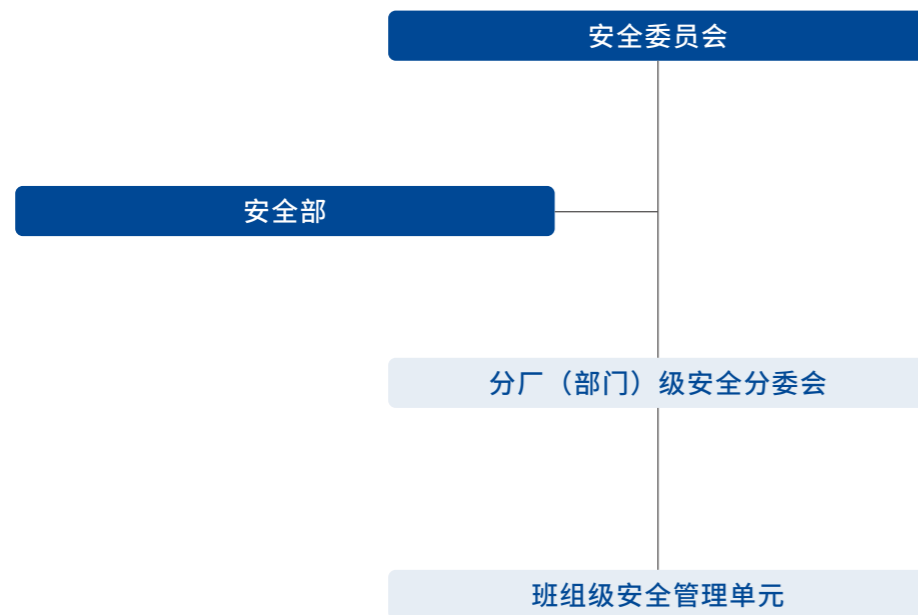
新开源始终坚守“安全第一、预防为主、综合治理”的安全生产方针，将职业健康与安全作为企业可持续发展的生命线，以“零事故、零伤害、零职业病、零重大事故隐患”为核心目标，构建全流程、全层级、全员参与的职业健康安全管理体系，将安全管理要求贯穿生产经营全链条，切实保障全体员工、承包商及相关方的生命安全和身体健康，以安全合规筑牢企业高质量发展根基。

治理

管理架构

公司设立公司级安全委员会作为职业健康与安全管理最高决策机构，由总经理任主任，核心管理层、各部门及生产分厂负责人组成，统筹安全管理方针制定、重大事项决策、年度目标审定等核心工作。以安全委员会为核心，搭建“公司统筹—分厂落实—班组执行”的三级垂直管理体系，设立专项工作小组应对重大危险源与专项安全工作，实现安全管理全覆盖。同时，安全委员会执行季度例会与季度安全检查制度，形成“会议部署—检查落实—整改闭环—复盘优化”全流程管理机制，确保安全管理要求落地见效。

职业健康与安全生产管理架构



管理体系

公司严格遵循《中华人民共和国安全生产法》《中华人民共和国职业病防治法》等法律法规，结合化工生产与精准医疗双业务板块特点，构建覆盖全业务流程、全管理维度的职业健康安全管理制度体系，包含安全生产责任制等 50 余项专项制度，全面覆盖生产经营各环节安全管理要求。公司定期开展制度适用性评审与修订，确保与法律法规和生产实际同步；同时通过 ISO45001 认证，设立专项职业卫生管理机构并配备专 / 兼职管理人员，为职业健康与安全生产提供制度支撑和体系保障。



公司通过 ISO45001 职业健康安全管理体系认证

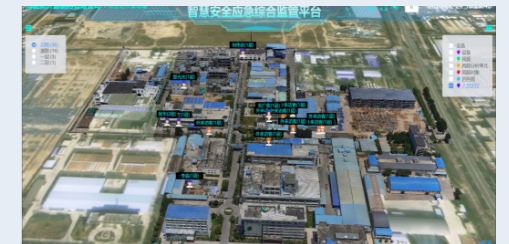
智慧安全应急管控平台

安全生产责任制

- 公司建立并落实全员安全生产责任制，将安全责任分解，从公司负责人到一线员工逐级签订年度安全目标责任书，明确各岗位安全职责、管理要求与考核标准，实现“一岗一责、岗责对应、全员覆盖”。
- 针对液氨存储单元、电石存储单元、生产车间等 5 个重大危险源，公司制定《重大危险源安全包保责任制度》，为每个重大危险源明确主要、技术、操作负责人，落实全流程包保管理职责，定期开展履职督查与线上系统填报，确保管控责任落实到人。

监督与考核机制

- 公司成立以总经理为组长的内部专业安全检查小组，建立“日常巡检 - 班组周检 - 车间月检 - 公司季检”四级监督检查机制，运用智慧安全应急管控平台、“应急宝” APP 等信息化工具，实现隐患排查、上报、整改、复查全流程线上闭环管理；
- 公司将职业健康安全管理成效纳入各部门、各岗位年度绩效考核，建立专项奖惩机制，对安全管理成效突出的单位与个人予以表彰奖励，对违规作业、隐患整改不力的责任主体严肃追责。同时发布《事故隐患内部报告奖励制度》，鼓励全员参与隐患排查，对上报有效隐患的员工给予现金奖励。



智慧安全应急管控平台

战略

公司将安全生产置于企业发展首要位置，把职业健康与安全生产管理纳入整体发展战略，围绕化工生产与精准医疗双业务板块风险特征，以“本质安全提升”为核心制定中长期安全发展规划。公司严格落实“同步规划、同步实施、同步发展”的三同步原则，持续完善安全管理长效机制，从源头防范化解重大安全风险，以战略引领提升安全生产治理能力，保障企业安全稳定、高质量发展。

新开源识别的与“职业健康与安全生产”议题相关的风险及机遇如下：

风险 / 机遇	具体内容	影响周期	财务影响	应对措施
风险				
物理风险	易燃化学品泄漏引发的火灾、爆炸风险；有毒有害化学品引发的中毒、窒息风险。	短期 / 中期	设备损毁、人员赔偿、监管罚款、停产营收损失	重大危险源管控、设备密封管理、静电防护、泄漏应急处置；作业场所通风净化、个人防护用品配备、职业危害检测、应急救援。
	特种设备、压力容器、压力管道超压、腐蚀引发的爆炸、泄漏风险。	中期 / 长期	设备维修更换支出、停产产能损失、合规整改成本	特种设备定期检测、设备日常维护、安全附件校验。
	电气、机械、高处作业、受限空间作业引发的触电、机械伤害、高处坠落、物体打击风险。	短期	工伤赔偿、误工损失、整改投入、用工成本上涨	特殊作业审批、现场监护、作业人员培训、安全防护设施配备。
转型风险	安全生产法律法规更新带来的合规风险。	中期 / 长期	技改培训投入、停产整改损失、监管罚款、营收流失	法规动态跟踪、制度修订、全员合规培训。
	生产工艺、技术升级带来的新增安全风险。	中期	安全论证前置投入、事故损失	新工艺安全论证、专项风险评估、操作规程修订、岗位培训。
机遇				
本质安全提升机遇	通过安全技术改造、数字化智慧安全平台建设和生产工艺优化，能从源头降低安全风险，减少非计划停工、事故处置等隐性成本，进而提升生产运营的连续性与效率。	短期 / 长期	减少停工损失、降低运维成本、提升毛利率	持续推进安全技改项目落地，完善智慧安全应急管控平台建设，深化双重预防机制，推动生产工艺本质安全升级。

安全生产全流程管控措施

源头本质安全管控

- 公司严格执行建设项目安全设施“三同时”管理制度，确保新建、改建、扩建项目安全设施与主体工程同时设计、施工、投产使用，全流程开展安全论证、评价、审查与验收，从源头保障项目本质安全。同时，公司推进工艺安全管理，建立《工艺安全管理制度》，管控工艺参数偏离，定期风险分析，优化生产工艺与安全防护设施，提升生产系统本质安全水平。

现场作业过程管控

- 公司制定《特殊作业安全管理制度》，对动火、受限空间等特殊作业实施全流程闭环管理，严格执行作业审批等环节要求，杜绝违章作业。针对生产设备设施，公司建立《设备安全管理制度》，落实设备日常维护等管理，确保设备安全稳定运行。
- 2025 年实现设备安全检查和风险评估完成率均达 100%。

相关方安全管控

- 公司制定《承包商管理制度》《供应商管理制度》，将安全管理要求纳入承包商、供应商全流程。承包商入场前需完成资质审核、安全培训、安全协议签订，作业中实施属地化监管，项目完工后开展安全生产表现评价，合格方可进入合格承包商名录。
- 2025 年，公司承包商安全协议签署率达 100%，全年无承包商安全事故。

重大危险源专项管控

- 公司针对 5 个重大危险源，严格落实《重大危险源安全包保责任制度》，建立专项档案，完善安全监测监控与自动报警装置，实现 24 小时实时监控。同时开展常态化巡查与专项检查，定期进行安全评估，及时消除隐患，确保重大危险源受控。



职业健康保障措施

全维度应急组织与保障

- 建立职业卫生与员工健康监护双档案，规范开展职业病危害申报、检测、培训等工作；
- 每季度开展作业场所危害因素检测，2025 年检测达标率 100%，结果现场公示；
- 在危害岗位设置警示标识与危害告知牌，保障员工知情权与防护权。

01

源头化作业环境优化

- 针对粉尘、有毒有害气体、噪声、高温等职业危害，采取源头治理 + 过程防护模式，配套密封、通风、降噪、降温等防护设施，与生产设备同步运行、定期检修保养，从源头降低职业危害风险。

02

全周期健康监护管理

- 严格执行职业健康体检制度，为接触危害因素员工提供岗前、岗中、离岗全周期专项体检，同步开展全员年度体检；
- 对职业禁忌症员工及时调岗安置，对健康异常员工跟进复查随访，建立一人一档健康管理档案。

03

标准化劳保用品管控

- 制定专项管理制度，按岗位风险等级差异化免费发放符合国标的个人防护用品，把控采购到报废全流程；
- 定期开展防护用品使用培训，监督员工规范佩戴，高风险场所配备应急防护器具，专人管理、定期校验，确保应急可用。

04

影响、风险与机遇管理

公司以《风险评价管理制度》为核心，建立了覆盖风险识别、评估、分级、管控、复盘的全周期管理机制，综合运用安全检查表法、作业危害分析法等多种科学工具，对生产经营全场景开展动静态结合的风险分析，通过量化评估实现风险分级分类管控。公司每年开展全面风险辨识与评估，并根据法规更新、工艺变更等情况动态补充辨识，实时更新风险管控台账与职业病危害风险清单；同时建立并持续完善风险分级管控与隐患排查治理双重预防机制，实现安全风险从识别到隐患整改的全闭环管理，从源头防范化解各类生产安全风险，筑牢安全生产防线。

指标与目标

公司以“零事故、零伤害、零职业病、零重大事故隐患”为核心总目标，每年制定《年度安全生产工作计划》，拆解形成可量化、可考核的年度细分目标，分解至各部门、各分厂、各岗位，明确责任主体与完成时限，按月度、季度跟踪目标进度，年末开展全面考核。

2025 年度，公司设定的核心管理目标及完成情况如下：

目标	2025 年完成情况
重伤及以上安全生产事故、一般火灾事故 0 起	已达成
职业病发生数 0 起	已达成
员工安全培训覆盖率 100%	已达成
特种作业人员持证上岗率 100%	已达成
隐患整改合格率 100%	已达成

关键绩效

维度	指标名称	单位	2025 年数据
安全生产	安全检查覆盖率	%	100
	安全生产事故发生数	次	0
	员工工伤率	%	0.26
	百万工时伤害率	%	0
	因工伤损失工作日数	天	0
	因工死亡人数	人	0
	事故隐患整改合格率	%	100
相关方管理	承包商安全协议签署率	%	100
资源投入	工伤保险投入金额	万元	46.52
	工伤保险人员覆盖率	%	100
	安全生产责任险投入金额	万元	5.54
	安全生产责任险人员覆盖率	%	100
职业健康	职业病发生率	%	0
	员工体检覆盖率	%	100
	职业病体检覆盖率	%	100

安全应急管理

公司坚持“预防为主、平战结合”应急管理原则，构建“预案—保障—演练—处置”全闭环安全应急管理体系，形成三级预案架构，覆盖各类高风险突发事件场景。公司成立专项应急处置领导小组，完善专项管理制度，在各生产作业场所配备应急物资与装备；同时常态化开展应急演练，通过复盘优化预案与流程，提升应急处置能力与全员应急响应素养。

全闭环安全应急管理体系

全维度应急组织与保障

- 成立应急处置领导小组，下设多专项工作组并明确权责；
- 建立 24 小时应急值守与应急授权决策制度，保障突发情况快速响应；
- 规范应急物资储备管理，专人负责、月度检查维护，确保应急物资齐全可用。

三级应急预案体系

- 搭建综合应急预案 - 专项应急预案 - 现场处置方案三级体系，全覆盖火灾爆炸、危化品泄漏等各类突发事件场景，明确应急核心管理要求；
- 定期结合实际、法规更新与演练结果评审修订预案，确保其科学、可操作。

常态化实战化应急演练

- 制定年度应急演练计划，常态化开展多层次、全高风险场景的应急演练；
- 每次演练后开展效果评估，针对问题优化预案、完善措施、开展培训，实现以练促改、以练提能。

规范化事故全流程处置

- 制定事故管理制度，严格执行事故报告、调查、处理全流程管理；
- 坚持事故处理“四不放过”原则，全面调查原因、严肃追责问责、落实整改措施、开展全员警示教育，形成管理闭环。

案例 常态化开展多场景应急演练，以练促改提升安全处置能力

2025 年，新开源秉持“贴近实战、注重实效”原则，将安全应急演练工作常态化，系统开展综合应急演练、专项应急演练与现场处置演练，实现高风险作业场景与重大危险源演练全覆盖。本年度开展的安全生产应急演练，覆盖乙炔站综合应急、乙烯基甲醚火灾、受限空间作业、危险化学品泄漏、触电、高处坠落等多个核心风险场景。每场演练结束后，公司均组织开展专项效果评估，针对演练中发现的问题及时优化应急预案、完善应急处置措施，并配套开展专项培训，通过形成“演练—评估—优化—培训”的闭环管理，切实达成“以练促改、以练提能”的目标，全面提升全员应急处置能力与企业整体安全应急保障水平。



安全应急演练

关键绩效

2025 年，
公司开展安全生产应急演练 **9** 次，共计 **185** 人次参与。

安全文化建设

公司始终将安全培训与安全文化建设作为安全管理的基础性、常态化工作，构建分层级、全覆盖的安全培训体系，持续提升全员安全意识与专业技能，着力打造“人人讲安全、个个会应急”的安全文化氛围。公司通过《事故隐患内部报告奖励制度》建立畅通的隐患上报渠道，以现金奖励充分调动员工主动参与安全管理的积极性；同时常态化开展班组安全活动、安全生产主题宣教活动，鼓励员工为安全管理建言献策，推动形成“人人都是安全员”的全员安全管理格局，将安全发展理念深植于生产经营全流程、各环节。

分层级安全培训体系

新员工培训

- 严格执行“公司级-车间级-班组级”三级安全教育制度，未经培训考核合格的新员工不得上岗作业，确保新员工全面掌握公司安全规章制度、岗位风险、操作规程与应急处置技能。

岗位常态化培训

- 针对一线操作员工，定期开展岗位安全操作规程、工艺安全、设备操作、职业危害防护、应急处置等专项培训，确保员工熟练掌握岗位安全技能。

管理人员与特种作业人员培训

- 定期组织安全管理人员开展专项能力提升培训，确保安全管理人员持证上岗；严格执行特种作业人员持证上岗制度，定期组织特种作业人员复审培训与技能提升，2025 年特种作业人员持证上岗率 100%。

案例 开展系列宣教活动，筑牢安全生产思想防线

2025 年，新开源以全国“安全生产月”“消防月”为核心抓手，紧扣年度安全主题，组织开展安全警示教育、隐患排查竞赛、应急技能比武、安全知识宣讲等系列主题活动。公司通过横幅、宣传栏、短视频、现场演练等多种形式普及安全知识，营造浓厚安全文化氛围，同时定期组织安全事故案例警示教育，组织员工观看警示视频、学习行业事故教训，引导全员深刻认识安全生产重要性，持续强化安全责任意识，为公司生产经营平稳运行筑牢坚实安全根基。



安全生产培训



安全生产宣传

案例 多措并举落实员工身心健康关怀，营造健康和谐职场氛围

2025 年，新开源高度重视员工身心健康管理，多措并举为员工筑牢健康保障。公司重点开展职业危害防护知识与技能培训，帮助员工熟练掌握防护要点，保障职业健康安全。针对女性员工，严格落实女工职业健康保护制度，严禁安排孕期、哺乳期女职工从事有害作业，且在妇女节期间组织女性心理健康专题讲座，精准关注女性员工心理状态，给予专属关怀。同时，公司持续完善工作休息制度，科学合理安排作业时间，坚决杜绝超时加班，切实减轻员工工作压力，全力营造健康、和谐、人性化的工作氛围，有效提升员工幸福感与归属感，夯实企业可持续发展的人才基础。



妇女节关爱女性心理健康讲座

关键绩效

员工安全培训开展次数

12 次

员工安全培训参与人次

1,300 人次

职业健康与安全培训覆盖率

100%

员工人均安全培训时长

49 小时



社会贡献与乡村振兴

新开源始终秉持“以人为本、回馈社会、专业赋能、和谐共生”的宗旨，将企业发展与地方经济建设、社区民生改善深度融合，以“共建共赢、赋能地方”为核心，创新打造“村企—企企—政企”多元协作的“三企”共建模式，走出了一条从“帮扶”到“共创”的乡村振兴特色路径。公司通过深化区域协同、推广资源共享合作机制，持续将技术前沿的产业化成果惠及基层群众，以产业赋能带动地方经济发展，以技术普惠提升民生服务水平，切实履行企业社会责任，助力乡村振兴与区域协调高质量发展。2025 年，公司社会公益投入 47.45 万元。

2025 年社会贡献与乡村振兴措施

村企共建保障项目落地

- 与贵屯村建立互助关系，借助村党支部力量高效完成 5,700 余平方米厂房拆除清运，为 10 亿元重大项目落地扫清障碍，实现企村协同发力。

就业赋能带动民生改善

- 年产 2.5 万吨锂电池分散剂项目投产后，提供 200 个以上就业岗位，助力周边村民“家门口就业”，同时引进高层次人才及大学生，兼顾本地就业与企业技术创新需求。

政企协同提升发展效能

- 与柏山镇党委、政府建立紧密协作机制，获得地方高度认可；主流媒体专题报道，既树立责任企业形象，又为后续扩大投资、新项目落地创造有利外部环境，实现企业发展与地方振兴同频共振。

公益回馈反哺地方发展

- 开展“金秋助学”活动，捐款 20 万元资助 15 名学生完成学业；捐赠 20 万元用于生态环境保护，7.45 万元援助博爱县贫困村庄；慰问消防大队，践行社会责任。

案例 定向捐赠金秋助学善款 助力教育发展践行社会责任

2025 年，在第十个“中华慈善日”到来之际，公司积极参与博爱县慈善协会举办的纪念活动，定向捐赠 20 万元善款用于金秋助学项目，为当地困难学子提供学业资金支持，助力青年学子顺利完成求学之路。此次捐赠是公司践行可持续发展理念、履行社会责任的重要实践，既切实缓解了困难家庭的就学压力，为区域教育公平与人才培养注入企业动能，也充分彰显了公司回馈社会、向善而行的责任担当，以公益实践传递正能量，持续深化企业社会价值创造。



定向捐赠金秋助学善款



“中华慈善日”纪念活动

关键绩效

治理绩效

指标	单位	2025 年数据	2024 年数据
公司治理			
股东会会议召开次数	次	2	/
董事会会议召开次数	次	6	7
审计委员会会议召开次数	次	3	4
提名委员会会议召开次数	次	1	0
薪酬与考核委员会会议召开次数	次	1	2
董事会成员人数	人	9	9
女性董事人数	人	2	2
女性董事占比	%	22.22	22.22
独立董事人数	人	3	3
独立董事占比	%	33.33	33.33
投资者关系管理			
信息披露等级	级	B	B
向外披露定期报告	份	4	4
向外披露临时报告	份	47	119
收到投资者提问总数	个	412	195
反商业贿赂与反贪污			
确认的贪污腐败事件数量	件	0	/
反不正当竞争			
确认的违反公平竞争事件数量	件	0	/

环境绩效

指标	单位	2025 年数据	2024 年数据
环境合规管理			
突发环境风险事件应急演练开展场次数	场	13	20
突发环境风险事件应急演练参与人次	人次	400	/
突发环境风险事件应急演练员工覆盖率	%	100	/
环境合规培训覆盖率	%	100	/
环保投入金额	万元	163.33	/
环保总投入金额及占营业收入比例	%	0.14	/
能源管理与资源利用			
能源消耗总量	吨标煤	38,978.70	/
每百万营收能源消耗总量	吨标煤 / 百万元	33.09	/
直接能源消耗量	吨标煤	22,845.88	/
- 外购汽油量	升	21,380.90	/
- 外购柴油量	升	16,117.34	/
间接能源消耗量	吨标煤	16,132.82	/
外购电量	千瓦时	74,965,135	68,923,507
外购蒸汽量	吨标煤	6,924.48	/
外购天然气量	立方米	17,180,607	/
可再生能源使用总量	吨标煤	9,119.15	/
其中：绿证购买电力	千瓦时	72,637,280	/
光伏发电量	千瓦时	1,601,737	/
可再生能源消耗量占比	%	23.25	/
节能降耗专项资金投入	万元	299	/

社会绩效

指标	单位	2025 年数据	2024 年数据
总用水量 (耗水量)	吨	397,570	/
用水强度 (每百万营收总用水量)	吨 / 百万元	319.18	/
应对气候变化			
温室气体排放总量 (范围 1 和范围 2)	吨 CO ₂ 当量	99,337.67	/
每百万营收温室气体排放总量	吨 CO ₂ 当量 / 百万元	84.32	/
温室气体范围 1 排放量	吨 CO ₂ 当量	37,237.79	/
温室气体范围 2 排放量	吨 CO ₂ 当量	62,099.88	/
污染物与废弃物管理			
无害废弃物产生总量	吨	15,714	2,592.58
危险废弃物产生总量	吨	1,961.69	62.07[1.1]
危险废弃物合规处置率	%	100	/
废水排放总量	吨	540,625.25	96,823.52
氨氮 (NH ₃ -N) 排放量	吨	2.29	0.04
化学需氧量 (COD) 排放量	吨	51.71	9.31[2.1]
废气排放总量	万立方米	82,762.37	/
氮氧化物 (NO _x) 排放量	吨	5.026	3.67
硫氧化物 (SO _x) 排放量	吨	0.449	0.43
悬浮粒子与颗粒物 (PM) 排放量	吨	0.257	4.55[3.1]
挥发性有机化合物 (VOCs) 排放量	吨	1.102	0.77

指标	单位	2025 年数据	2024 年数据
创新驱动			
研发投入金额	万元	7,349.84	/
研发投入占营业收入比例	%	6.24	/
研发人员数量	人	238	/
研发人员占员工总数比例	%	20.07	/
有效发明专利总数量	项	53	48
发明专利新增数	项	5	3
实用新型专利总数量	项	156	138
实用新型专利新增数	项	18	26
外观设计专利总数量	项	13	13
外观设计专利新增数	项	0	0
软件著作权总数量	项	135	/
软件著作权新增数	项	12	/
产品和服务安全与质量			
客户满意度	%	98.68	/
产品质量提升培训场次	场	14	/
产品质量提升培训时长	小时	6,076	/
产品质量提升培训覆盖人数	人	670	/
数据安全与客户隐私保护			
侵犯客户隐私的投诉数量	次	0	0
客户隐私泄漏和数据安全事件数量	件	0	0

指标		单位	2025 年数据	2024 年数据
员工雇佣与权益保障				
员工总数		人	1,186	1,163
按性别	男性员工人数	人	885	878
	女性员工人数	人	301	285
按学历	博士学历员工人数	人	16	/
	硕士学历员工人数	人	53	/
	本科学历员工人数	人	317	287
	本科以下学历员工人数	人	800	791
按年龄	30 岁以下员工人数	人	400	391
	30 至 50 岁员工人数	人	648	643
	50 岁以上员工人数	人	138	129
按职级	公司基层员工总数	人	1093	/
	公司中层管理员工总数	人	82	/
	公司高层管理员工总数	人	11	/
	公司管理层女性总数	人	25	/
	经确认的歧视事件	件	0	/
经确认的聘用童工事件	件	0	/	
经确认的强迫劳动事件	件	0	/	
公司雇佣退伍军人人数	人	20	56	
公司雇佣少数民族员工人数	人	3	6	
公司员工满意度	分	95.22	/	
员工流失率	%	6.70	16.08	
员工培训与发展				
全年培训总场次		次	105	496
年度培训支出金额		万元	31.11	28.00
员工培训覆盖率		%	100	80
培训总人数		人	761	964
培训总时长		小时	62,097.6	800.16
培训人均时长		小时	81.6	42.32

指标		单位	2025 年数据	2024 年数据
按职级	基层员工培训总时长	小时	56,686.2	/
	基层员工人均培训时长	小时	82.27	/
	中级管理层培训总时长	小时	4,553.4	/
	中级管理层人均培训时长	小时	75.89	/
	高级管理层培训总时长	小时	858	/
	高级管理层人均培训时长	小时	71.50	98.75
员工关怀与福利				
员工福利覆盖率		%	100	/
职业健康与安全生产				
安全生产	安全检查覆盖率	%	100	/
	安全生产事故发生数	次	0	/
	员工工伤率	%	0.26	0
	百万工时伤害率	%	0	0
	因工伤损失工作日数	天	0	0
	因工死亡人数	人	0	0
	事故隐患整改合格率	%	100	/
相关方管理	承包商安全协议签署率	%	100	/
资源投入	工伤保险投入金额	万元	46.52	80.64
	工伤保险人员覆盖率	%	100	100
	安全生产责任险投入金额	万元	5.54	11.07
	安全生产责任险人员覆盖率	%	100	/
职业健康	职业病发生率	%	0	/
	员工体检覆盖率	%	100	/
	职业病体检覆盖率	%	100	/
开展安全生产应急演练		次	9	20
安全生产应急演练参与人数		人	185	/
员工安全培训开展次数		次	12	46
员工安全培训参与人次		人次	1,300	662
员工人均安全培训时长		小时	49	/
职业健康与安全培训覆盖率		%	100	/

指标索引

对应章节	深圳证券交易所《深圳证券交易所上市公司自律监管指引第 17 号—可持续发展报告(试行)》	GRI 可持续发展报告标准
关于本报告	第四条、第六条	2-2、2-3
董事长致辞	第二条	2-22
走进新开源	第五条、第十四条	2-1、2-6
ESG 管理	第五条、第五十三条	2-9、2-29、3-1、3-2、3-3
公司治理	第十二条	2-9、2-10、2-11、2-12、2-13、2-14、2-17、2-18、2-19、2-20、405-1
投资者关系管理	第九条	2-16、2-29
风险与合规管理	第十五条	2-23、2-24、2-25、2-26、2-27、3-3
反商业贿赂与反贪污	第五十五条	205-1、205-2、205-3
反不正当竞争	第五十六条	206-1
创新驱动	第四十二条	3-3、203-1、203-2
产品和服务安全与质量	第四十七条	416-1、416-2、417-1、417-2、417-3
供应链管理	第四十五条	308-1、308-2、414-1、414-2
数据安全与客户隐私保护	第四十八条	418-1、2-27、3-3

对应章节	深圳证券交易所《深圳证券交易所上市公司自律监管指引第 17 号—可持续发展报告(试行)》	GRI 可持续发展报告标准
行业共建	第四十六条	/
环境合规管理	第三十三条	2-27
能源管理与资源利用	第三十五条、第三十六条	302-1、302-2、302-3、302-4、302-5
应对气候变化	第二十一条至第二十八条	201-2、302-4、302-5、305-5
污染物与废弃物管理	第三十条、第三十一条	306-1、306-2、306-3、306-4、306-5
员工雇佣与权益保障	第五十条	2-7、401-1、405-1
员工培训与发展	第五十条	404-1、404-2、404-3
员工关怀与福利	第五十条	2-7、401-2、401-3
职业健康与安全生产	第五十条	403-1、403-2、403-3、403-4、403-5、403-6、403-7、403-8、403-9、403-10
社会贡献与乡村振兴	第三十八条、第三十九条、第四十条	203-1、203-2、413-1、413-2
关键绩效	第十九条	201-1
指标索引	第五十七条	/
读者反馈	第五十三条	/

读者反馈

尊敬的读者：

您好！

非常感谢您在百忙之中阅读《博爱新开源医疗科技集团股份有限公司 2025 年可持续发展报告》。为了向您及其他利益相关方提供更有价值的信息，并有效促进公司提升履行企业社会责任的能力与水平，我们真诚期待您的意见和建议。

1. 您对本报告的总体评价是：

非常好 好 一般 较差 差

2. 报告对利益相关方所关心问题的回应和披露？

非常好 好 一般 较差 差

3. 您认为新开源在经济责任方面做得如何？

非常好 好 一般 较差 差

4. 您认为新开源在环境责任方面做得如何？

非常好 好 一般 较差 差

5. 您认为新开源在安全管理方面做得如何？

非常好 好 一般 较差 差

6. 您认为新开源在员工责任方面做得如何？

非常好 好 一般 较差 差

7. 您认为新开源在社区责任方面做得如何？

非常好 好 一般 较差 差

8. 报告披露的信息、指标、数据是否清晰、准确、完整？

非常好 好 一般 较差 差

9. 您认为本报告的内容安排和版式设计是否方便阅读？

是 否

开放性问题：

您对新开源履行社会责任及本报告有任何意见与建议？

联系我们：

联系地址：河南省焦作市博爱县文化路（东段）1888 号

联系电话：0391-8696320

电子信箱：sales@boai-nky.com

电子传真：0391-8692950

